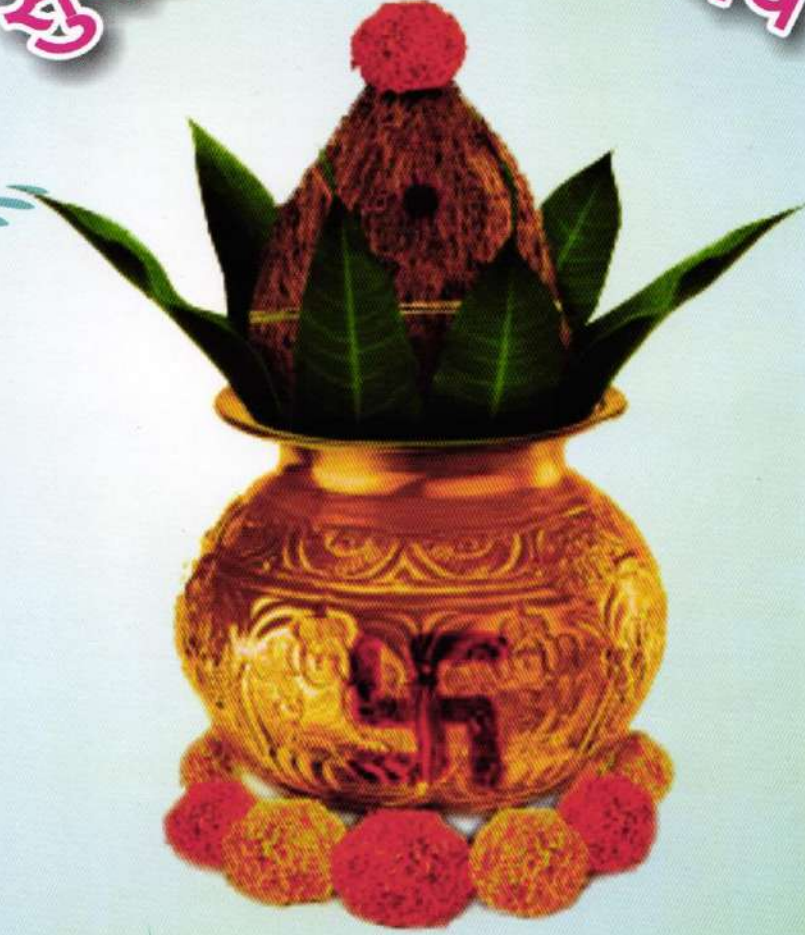




व्यापारी सहकारी बँक मर्यादित, सोलापूर.

सुवर्ण महोत्सवी वर्ष



प्रधान कार्यालय :- ४५२, प. मंगळवार पेठ, सोलापूर. ४१३००२

टेलिफॅक्स : (०२१७) २३२६०५० ☎ : २७४१५७०, २३२८१७६

E-mail : vyaparibank\_solapur@yahoo.com



# व्यापारी सहकारी बँक मर्यादित, सोलापूर



2019-2020

चेअरमन



श्री. गोविंदलाल मि. मुंदडा

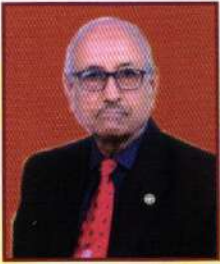


संचालक मंडळ  
२०१९-२०२०

व्हा. चेअरमन



श्री. गिरिधारी वि. भुतडा



श्री. राजगोपाल रा. झंवर श्री. श्रीकांत श्री. कालाणी श्री. प्रकाश व्यं. ज्योती श्री. जयेशकुमार र. पटेल श्री. रमेश रा. सोनी



श्री. गोविंद एस. सोमाणी



श्री. कालीदास आर. जाजू



श्रीमती यशोदा नं. डागा



सौ. अंजली एन. बलदवा



श्री. अतुल मु. तोष्णीवाल



श्री. नागेश डी. माने



श्री. आर. ए. दसगोंडे  
सेवक संचालक



श्री. एच. डी. गदगे  
सेवक संचालक



(फक्त सभासदांसाठी)

वार्षिक सर्वसाधारण सभेची नोटीस

व्यापारी सहकारी बँक मर्यादित, सोलापूर या बँकेची सन २०१९-२० ची ५० वी वार्षिक सर्वसाधारण सभा शुक्रवार दिनांक ५/०३/२०२१ रोजी दुपारी ठीक ४.०० वाजता रा.ह.अट्टल माहेधरी भवन, २३९, पश्चिम मंगळवार पेठ, लक्ष्मीनारायण मंदिर समोर, मीठ गल्ली, सोलापूर येथे खालील विषयांवर विचार करण्यासाठी आयोजित केली आहे. तरी कृपया सर्व सभासदांनी वेळेवर उपस्थित रहावे, ही विनंती.

## सभेपुढील विषय

- १) दिनांक ११/०९/२०१९ रोजी झालेल्या ४९ व्या वार्षिक सर्वसाधारण सभेचा वृतांत वाचून कायम करणे.
- २) सन २०१९-२० चा ऑडीटेड अहवाल, ताळेबंद पत्रक, नफा-तोटा पत्रक स्विकृत करणे. नफा वाटणी मंजूर करणे.
- ३) सन २०१९-२० सालाच्या वैधानिक लेखापरिक्षकांचा लेखापरिक्षण अहवाल माहितीसाठी व सन २०१८-१९ च्या वैधानिक लेखापरिक्षण अहवालाची दोष दुरुस्ती माहितीसाठी.
- ४) सन २०१९-२० मध्ये अंदाजापेक्षा जास्त झालेल्या खर्चास मंजूरी देणे तसेच सन २०२०-२१ या सालाकरिता अंदाजपत्रक मंजूर करणे.
- ५) सहकार खात्याच्या आदेशानुसार सन २०२०-२१ सालाकरिता संचालक मंडळाने वैधानिक लेखापरिक्षक यांची केलेली नेमणूक तसेच सतत व समवर्ती लेखापरिक्षकांची नेमणूक केलेल्याची नोंद घेणे.
- ६) सन २०२०-२१ या सालाकरिता बाहेरून उभे करावयाची कर्ज मर्यादा ठरविणे.
- ७) बँकेचे संचालक व त्यांचे नातेवाईक यांना दिलेल्या कर्जाबाबतची माहिती घेणे.
- ८) संचालक मंडळाने शिफारस केलेल्या पोटनियम दुरुस्तीस मंजूरी देणे.
- ९) वसुलीचा अधिकार कायम ठेवून लेखा परिक्षण केलेले काही थकीत कर्जाची खाती राईट ऑफ करणे बाबत.
- १०) वार्षिक सर्वसाधारण सभेस हजर नसलेल्या सभासदांची अनुपस्थिती क्षमापित करणे.
- ११) सभासदांना सहकार व बँकिंग संबंधी तज्ञ व्यक्तीकडून प्रशिक्षण देणे.
- १२) मा. अध्यक्षांच्या परवानगीने आयत्यावेळी येणाऱ्या विषयांवर चर्चा करणे.

मा. संचालक मंडळाच्या आदेशावरून,

sd/- XXX

(श्री. राजाराम आ. दसगोंडे)

प्र.मुख्य कार्यकारी अधिकारी

स्थळ : सोलापूर

दिनांक : १८/०२/२०२१

## सूचना:-

१. गणसंख्या (कोरम) अभावी सदर सभा तहकूब झाल्यास ती सभा त्याच दिवशी त्याच ठिकाणी अर्ध्यातासानंतर घेण्यात येईल. या सभेस गणसंख्येची जरूरी असणार नाही.
२. कोविडच्या पार्श्वभूमीवर शासनाच्या आदेशानुसार मर्यादित सभासदांना सभास्थानी प्रवेश देण्यात येईल. तसेच सभासदांनी मास्क घालूनच सभागृहात प्रवेश करावा.
३. सन २०१९-२० चा वैधानिक लेखापरिक्षित ताळेबंद, नफातोटा पत्रक, संचालक मंडळाने शिफारस केलेले अंदाजपत्रक, पोटनियम दुरुस्ती व अहवाल बँकेचे मुख्य कार्यालय व सर्व शाखांमध्ये सभासदांसाठी माहितीस्तव उपलब्ध करून ठेवले आहे.
४. ताळेबंद व नफा-तोटा पत्रकासंबंधी सभेत काही माहिती विचारावयाची असल्यास सभासदांनी दिनांक २६/०२/२०२१ पर्यंत बँकेच्या वेळेत मुख्य कार्यालयात प्र.मुख्य कार्यकारी अधिकारी यांच्याकडे लेखी कळविल्यास, माहिती देणे सोयीचे होईल. त्यानंतर आलेल्या प्रश्नांचा विचार केला जाणार नाही.
५. ज्या सभासदांनी आपले शेअर्स सर्टिफिकेट व लाभांश नेले नसतील, त्यांनी ते मुख्य कार्यालयातून घेऊन जावे.
६. सहकारी कायदानुसार सभासदांनी बँकेत वारस नोंद केली नसल्यास त्यांनी त्वरीत वारस नोंद करून घ्यावी.
७. आपला पत्ता बदल असल्यास मुख्य कार्यालयात नवीन पत्त्याची नोंद करून घ्यावी. तसेच सभासदांनी पॅनकार्ड, आधार कार्ड, ओळखपत्र, फोटो व पत्त्याचा पुरावा (झेरोक्स कॉपी) व मोबाईल नंबर बँकेत आणून द्यावे, ही विनंती.



## वार्षिक सर्वसाधारण सभेचा सन २०१९- २० चा अहवाल

सन्माननीय सभासद बंधू-भगिनींनो,

आपल्या बँकेच्या ५० व्या वार्षिक सर्वसाधारण सभेत मी गोविंदलाल मुंदडा, चेअरमन म्हणून आपणा सर्वांचे मनःपूर्वक स्वागत करतो.

अहवाल सालात आर्थिक परिस्थिती विपरीत असताना तसेच व्यापार, बांधकाम, उत्पादन क्षेत्रात मंदीचे वातावरण असताना आपण केलेली प्रगती निश्चितच समाधानकारक आहे. सर्व सभासद, ग्राहक यांचे सहकार्य व प्रेम यामुळे हे शक्य झाले आहे हे मी सर्वप्रथम नमूद करतो.

आपल्या बँकेने दि: ३/१२/२०१९ रोजी सुवर्ण महोत्सवी वर्षात पदार्पण केले आहे. सतत आर्थिक प्रगती साधत ५० वर्षांचा हा यशस्वी कालखंड आपल्या संस्थेच्या दृष्टीने अभिमानाची बाब आहे. अर्थात यामध्ये असंख्य सभासद, ग्राहक, सेवक, हितचिंतक व वेळोवेळी कार्यरत असलेले संचालक यामुळे हा जगन्नाथाचा रथ यशस्वी मार्गावर जात आहे. या वैश्विक कोरोना च्या गंभीर परिस्थितीत आपणास सुवर्ण महोत्सव निमित्त चांगले कार्यक्रम घेता आले नाहीत. हे नमूद करावेसे वाटते.

आपल्या या सभेच्या प्रथेप्रमाणे आर्थिक वर्ष २०१९-२० सदरचा अहवाल मी आपणासमोर संचालक मंडळाच्या समतीने सादर करीत आहे.

### सभासद - अहवालाच्या वर्षाअखेर

आपल्या बँकेची सर्वसाधारण सभासदांची संख्या ९२२९ इतकी आहे . त्याची वर्गवारी खालील प्रमाणे

१) वैयक्तिक सभासद	७८९४
२) प्रोप्रायटरी फर्म	६४७
३) भागीदारी फर्म	६२०
४) प्रा. लि. कंपनी	१९
५) विश्वस्त संस्था	४९

एकूण सभासद - ९२२९

अहवाल वर्षात नवीन सर्वसाधारण सभासद १२७ ने वाढले असून अहवाल सालात ८५ एवढे मयत/राजीनामा दिल्याने सभासद कमी झालेले आहेत. व वर्षाखेरीज ९२२९ सभासद आहेत.

### नाममात्र सभासद -

रिझर्व्ह बँकेच्या व बँकेच्या पोटनियमानुसार कर्ज देताना काही कर्जप्रकारात कर्जदार व जामीनदारास बँकेचे नाममात्र सभासद करून घेण्यात येते. सन २०१९-२० मध्ये एकूण १०३० व्यक्तींना नाममात्र सभासद करून घेण्यात आले.



**भाग भांडवल - ₹ ६.२० कोटी** बँकेचा स्वनिधीचा प्रमुख भाग म्हणजे वाढते भाग भांडवल होय.

सुधारित पोट नियमानुसार बँकेचे अधिकृत भाग भांडवल रूपये १० कोटी आहे. अहवाल वर्ष २०१९-२० अखेर वसूल भागभांडवल रूपये ६.२० कोटी इतका आहे. अहवाल वर्षात मागील वर्षापेक्षा रूपये १४.२६ लाखाने भागभांडवलात वाढ झालेली आहे.

**गंगाजळी (रिझर्व्ह फंड) व इतर निधी ₹ २२.६८ कोटी**

बँकेची गंगाजळी व इतर निधी स्थैर्याचे दृष्टीने महत्त्वपूर्ण आहेत. रिझर्व्ह बँकेच्या निकषाप्रमाणे बँकेचा सी. आर. ए. आर. (CRAR) किमान ९% असणे गरजेचे आहे. आपला दि. ३१/०३/२०२० चा सी. आर. ए. आर. (CRAR) १३.४२% आहे. मागील वर्षी गंगाजळी व इतर निधी रु. २१.१६ कोटी होते. त्यात रु. १५१.७७ लाखाने वाढ झाली आहे. एकूण गंगाजळी व इतर निधी रु. २२.६८ कोटी आहेत.

**ठेवी - ₹ २६१.०३ कोटी** वाढत्या ठेवी म्हणजे जनमानसात बँकेच्या विश्वासाचे प्रतिक होय.

अहवाल वर्षअखेर बँकेच्या एकूण ठेवी रूपये २६१.०३ कोटी जमा आहेत. मागील वर्षापेक्षा ठेवी रूपये ११.८५ कोटीने वाढलेल्या आहेत. ठेव विमा महामंडळाकडे प्रतिवर्षी प्रीमियम भरून ठेवीदारच्या ठेवी सुरक्षित केलेल्या आहेत. अहवालकाळात डिपॉझिट इन्शुरन्स कार्पोरेशनने रूपये एक लाख वरून ते रूपये पाच लाखापर्यंत प्रत्येक ठेवीदाराची ठेव विमाद्वारे सुरक्षित आहे.

**गुंतवणूक - ₹ १०७.३३ कोटी**

बँकिंग रेगुलेशन अॅक्ट १९४९ अन्वये सन २०१९-२० या अहवाल वर्षात रोख राखीव निधी अनुत्पात (सी.आर.आर) (CRR) व वैधानिक तरलता अनुत्पात (SLR) नियमानुसार वेळोवेळी ठेवलेला आहे. रिझर्व्ह बँकेच्या नियमानुसार बँकेने आवश्यक एस.एल.आर. गुंतवणुक ही सरकारी कर्जरोख्यात केलेली आहे. तसेच नॉन-एस.एल.आर. मध्ये वेळोवेळी गुंतवणुक नियमानुसार म्यूचुअल फंड व अन्य शेड्युल बँकेत व राष्ट्रीयकृत बँकेत केलेली आहे व आपण व्याज रूपाने उत्पन्न मिळविलेले आहे. वर्षाअखेर रु. १०७.३३ कोटी गुंतवणूक आहे.

**कर्जे - ₹ १५७.२४ कोटी**

बँकेकडे जमा झालेल्या ठेवीतून प्रामुख्याने विविध प्रकारची तारणी व विना तारणी कर्जे समाजातील सर्व स्तरीय घटकांना कर्जे दिलेली आहेत. या अहवाल वर्षाअखेर एकूण कर्ज रूपये १५७.२४ कोटीची आहेत ती मागील वर्षापेक्षा रूपये ३.६८ कोटीने अधिक आहेत. कर्ज वाटप करताना बँकेनी रक्कमेची सुरक्षितता, लाभता व तरलता ही तत्वे विचारात घेऊन कर्जदाराची पत, ऐपट या गोष्टींचा विचार करून कर्जे दिलेली आहेत.

**अनुत्पादक कर्जे (N.P.A.)- ₹ ३.६६%**

बँकेचे नेट एन.पी.ए. मागील वर्षी २.९२% होते. यावर्षी त्यात वाढ होऊन नेट एन.पी.ए. ३.६६% आहे. बँकेच्या ग्रॉस एन.पी.ए. मध्ये मागील वर्षापेक्षा रु. १३७.५५ लाखाने वाढ आहे. येत्या वर्षी वसुलीचे प्रयत्न करून एन.पी.ए. २% पेक्षा कमी करण्याचा मानस आहे. सर्व सभासदांचे कर्जदारांचे त्यासाठी सहकार्य अपेक्षित आहे. प्रसंगी वसुलीसाठी बँकेला नाईलाजास्तव कायदेशीर कारवाई करावी लागते, तेव्हा सभासद थकबाकीदारांनी वेळेवर कर्ज हप्ते व व्याज भरून, तसेच कॅश क्रेडिट खातेदारांनी वेळेवर नूतनीकरण करून एन.पी.ए. तून बाहेर यावे, अशी मी विनंती करतो.



## निव्वळ नफा - ₹ ७६.२४ लाख

अहवाल सालात बँकेचे एकूण उत्पन्न रु. २६८७.०१ लाख असून एकूण तरतुदी व खर्च रु. २६१०.७७ लाख वजा जाता निव्वळ नफा रु. ७६.२४ लाख झालेला आहे.

त्याचा शाखानिहाय ठेवी, कर्जे व नफा तोटा याचा तपशील खालीलप्रमाणे देत आहे.

(रु. लाखात)	ठेवी	कर्जे	नफा(+)/तोटा(-)
१) मुख्य शाखा	१५६८६.७८	१११५५.९४	१०९.५६
२) जोडभावी पेट शाखा	४७७०.७४	११८७.२९	३७.०४
३) वसंत विहार शाखा	१६७८.९८	६१७.१९	१७.९२
४) नेहरुनगर शाखा	१९७७.०२	२६४.४८	२.९७
५) मार्केट यार्ड शाखा	८१६.५७	९४७.२०	३.९६
६) बार्शी शाखा	३९३.४८	९५३.६०	२७.२१
७) लातूर शाखा	७७९.९२	५९८.३५	९.८०
८) मुख्य कार्यालय	-	-	(-)१३२.२२
एकूण	२६१०३.४९	१५७२४.०५	७६.२४

## नफा वाटणी -

सन २०१९- २०२० च्या अहवाल वर्षातील नफ्याची वाटणी खालीलप्रमाणे करावी अशी संचालक मंडळाची शिफारस आहे. त्यास सर्वसाधारण सभेने मंजूरी द्यावी, ही विनंती

१) गंगाजळी निधी २५%	₹	१९,५०,०००,००
२) संशयित बुडित निधी	₹	५६,५०,०००,००
३) शिल्लक नफा	₹	२४,१४७,०२
एकूण	₹	७६,२४,१४७.०२

## लाभांश :-

या वर्षी सभासदांना लाभांश देण्याची संचालक मंडळाची इच्छा होती. परंतु या कोविडच्या परिस्थितीमुळे भविष्यात नागरी सहकारी बँकेवर होणाऱ्या परिणामाचा विचार करून रिझर्व्ह बँकेने सर्व नागरी सहकारी बँकांना यावर्षी लाभांश न देण्याच्या सूचना दिलेल्या आहेत, त्यामुळे नाईलाजाने या वर्षासाठी आपणास लाभांश जाहीर करता आला नाही. क्षमस्व.

## पोटनियम दुरुस्ती :-

सोबत व बँकेच्या नोटीस बोर्डावर रिझर्व्ह बँकेच्या सूचनेनुसार पोटनियम दुरुस्ती संचालक मंडळाने पुढीलप्रमाणे असून त्यास सभेने मंजूरी द्यावी अशी मी विनंती करतो.



## पोटनियम दुरुस्ती-

या अहवालासोबत व बँकेच्या नोटीस बोर्डावर रिझर्व्ह बँकेच्या सूचनेनुसार पोटनियम दुरुस्ती संचालक मंडळाने सुचविलेली असून त्यास सभेने मंजूरी द्यावी अशी मी विनंती करतो.

## सतत व समवर्ती लेखा परिक्षण -

सन २०१९-२० सालासाठी बँकेच्या व्यवहाराची सतत व समवर्ती लेखापरीक्षक म्हणून एस.के.व्ही.एम.अॅन्ड कंपनी, ए.एस.टी.अॅन्ड कंपनी व मोनिका एस. मर्दा, चार्टर्ड अकौंटंट यांनी काम पाहिले. बँकेच्या मुख्य शाखेसह इतर शाखांची वेळोवेळी तपासणी करून त्यांनी आपला अहवाल सादर केला आहे व मार्गदर्शक सूचना केल्या आहेत. त्याबद्दल मी त्या सर्वांचा आभारी आहे.

## वैधानिक लेखापरिक्षण

आर्थिक वर्ष २०१९-२० चे वैधानिक लेखापरिक्षण व्ही.व्ही. चन्ना अॅन्ड कंपनी, चार्टर्ड अकौंटंट्स, सोलापूर यांनी केले. बँकेच्या एकूण कामकाजाबद्दल, कार्यपध्दती व प्रगतीबाबत त्यांनी समाधान व्यक्त करून बँकेस 'अ' वर्ग प्रदान केला आहे. बँकेने सातत्याने 'अ' वर्ग मिळवून परंपरा कायम राखली आहे. बँकेच्या कामकाजात वैधानिक लेखापरिक्षकांनी काही सुधारणा करण्यासंबंधी सुचना देऊन मार्गदर्शन केले, त्याबद्दल मी त्यांचे संचालक मंडळातर्फे आभार मानतो.

## संचालक मंडळ व त्यांचे नातेवाईक यांची कर्जे

रिझर्व्ह बँकेच्या धोरणानुसार अहवाल सालात कोणत्याही संचालकांना व त्यांच्या नातेवाईकांना मुदत ठेव तारण कर्जा व्यतिरिक्त अन्य कर्जे दिलेले नाहीत.

## सभासद समृद्धी योजना -

सभासद औषधोपचार योजनेद्वारे बँकेने एकूण २८ सभासदांना रु. ५६,०००/- चे वाटप केले आहे. तसेच अश्विनी सहकारी रुग्णालय, सोलापूर येथून औषधोपचार घेतलेल्या एकूण ८ सभासदांना अहवाल वर्षात त्यांच्या हॉस्पिटलच्या बिलात रूपये १,०४,०००/- ची आर्थिक सूट बँकेकडून देण्यात आली.

## सांस्कृतिक कार्यक्रम "गणेशोत्सव"

प्रतिवर्षाप्रमाणे यंदाही बँकेत गणेशोत्सवात "श्री" ची उत्साहाने प्रतिष्ठापना करण्यात येऊन त्यांची नित्यपूजा व आराधना माननीय संचालक मंडळ, सेवक वर्ग तसेच इतर मान्यवरांच्या शुभहस्ते करण्यात आली.

## कोअर बँकिंग -

रिझर्व्ह बँकेच्या सूचनेनुसार व ग्राहकांना आधुनिक सेवा देण्यासाठी बँकेने कोअर बँकिंग प्रणालीचा स्विकार केलेला आहे. ग्राहकांना जरूर त्या व्यवहाराबाबतची माहिती एस.एम.एस.द्वारे कळविले जाते. ATM सेवेसाठी रूपे डेबिट कार्ड बँकेने उपलब्ध केले आहे. अनेक ग्राहकांना डेबिट कार्डचे वाटप करण्यात आले आहे. सदर कार्डद्वारे कुठल्याही बँकेच्या ए.टी.एम.मधून रक्कम काढता येईल. तसेच स्वाईप मशीनद्वारे, ऑनलाईन खरेदी करता येते. तसेच मोबाईल बँकिंग सुविधादेखील ग्राहकांना प्रदान करण्याची योजना बँकेने आखली आहे.



## श्रध्दांजली :-

बँकेचे संचालक व मार्गदर्शक स्व. बालमुकुंदजी मुरलीधर आसावा, स्व. प्रकाश भै. कोठारी, स्व. सुगनचंद भं. पंचारिया यांचे दुःखद निधन झाले. त्यांच्या मार्गदर्शनाची उणीव ही सतत भासणार आहे. त्यांच्या कुटुंबाच्या दुःखात आपण सर्वजण सहभागी आहोत.

तसेच देशातील विविध भागात झालेल्या अतिवृष्टी, महापूर तसेच नैसर्गिक आपत्तीमुळे स्वर्गवासी झालेले आपले सर्व बांधव, विशेषतः देशरक्षणासाठी आपले प्राण गमावलेल्या वीर जवानांना आणि ज्या ज्ञात अज्ञात सभासदांचे, खातेदारांचे, हितचिंतकांचे निधन झाले त्या सर्व मृतात्म्यास चिरशांती लाभो अशी संचालक मंडळाच्या वतीने श्रध्दांजली अर्पण करतो.

## ऋणनिर्देश :-

मा. सहकार आयुक्त व निबंधक सहकारी संस्था, महाराष्ट्र राज्य पुणे, माननीय अप्पर आयुक्त व विशेष निबंधक (वित्त) सहकारी संस्था, महाराष्ट्र राज्य, माननीय जिल्हा उपनिबंधक सहकारी संस्था, सोलापूर. माननीय जिल्हा विशेष लेखापरीक्षक (वर्ग एक) सहकारी संस्था, सोलापूर यांच्या वेळोवेळीच्या सहकार्याबद्दल मी आभारी आहे. बँकेचे कायदेविषयक सल्लागार अॅड. श्री विजय मराठे, तसेच अॅड. श्री एस बी इनामदार, अॅड. संजय करवा यांनी वेळोवेळी दिलेल्या मार्गदर्शनाबद्दल मी त्यांचा आभारी आहे. बँकेचे सल्लागार श्री दिलीप सुकळीकर यांचे आवश्यकते नुसार मोलाचे सहकार्य लाभले आहे.

बँकेच्या प्रगतीत अनेक सभासद, खातेदार, ज्ञात व अज्ञात व्यक्तींचे सहकार्य वेळोवेळी मिळाले. माझ्या सहकारी संचालकांचा सहयोग, प्रोत्साहन तसेच बँकेचे अधिकारी, सेवकवर्ग यांचा सक्रिय सहभाग या आर्थिक वर्षात लाभला, या सर्वांचे मनःपूर्वक धन्यवाद !

सोबत दिलेले ऑडीटेड ताळेबंद, नफा-तोटा पत्रक, आर्थिक तक्ते, अंदाजपत्रक, ऑडिट रिपोर्ट हिशोब पत्रके, नफा वाटणी, पोटनियम दुरुस्ती तसेच अन्य विषयास आपण स्विकृती /मंजूरी द्यावी. अशी संचालक मंडळाच्यावतीने विनंती करून पुनश्चः आपणा सर्वांचे आभार मानतो व मी सदरचा अहवाल पूर्ण करतो.

**धन्यवाद !**

**जय हिंद !**

आपला विश्वासू,  
**गोविंदलाल मि. मुंदडा**  
चेअरमन





**INDEPENDENT AUDITORS REPORT**  
**OF**  
**VYAPARI SAHAKARI BANK MARYADIT, SOLAPUR**

[Under Section 31 of the Banking Regulation Act, 1949 and 81 (5-B) of the Maharashtra Co-operative Societies Act, 1960 and Rule 69 of Maharashtra Co-operative Societies Rules, 1961]  
To,

The Members,  
Vyapari Sahakari Bank Maryadit,  
Head Office: 452, West Mangalwar Peth,  
Solapur.

**Statutory Auditors Report on Financial Statements**

1. We have audited the accompanying Financial Statements of **Vyapari Sahakari Bank Maryadit, Solapur, Head Office and its 7 Branches** which comprise the Balance Sheet as at **31<sup>st</sup> March 2020**, Profit and Loss Account for the year then ended, the summary of significant accounting policies and other explanatory information.

**Management's Responsibility for the Financial Statements:**

2. Management of the Bank is responsible for the preparation of these Financial Statements that give true and fair view of the Financial position and Financial performance of the Bank in accordance with and as per Maharashtra State Co-operative Societies Act, 1960 and Rules 1961(as amended by Maharashtra Co-operative Ordinance No.II of 2013), the Banking Regulation Act 1949, Reserve Bank of India Instructions, Rules, Guidelines and Bye-Laws of the Bank. This responsibility includes the design, implementation and maintenance of Internal Control relevant to the preparation and fair presentation of the Financial Statements that are free from material misstatement, whether due to fraud, error, misstatement or Computer Software Lapses.

**Auditors' Responsibility:**

3. Our responsibility is to express an opinion on these Financial Statements based on our audit. We conducted our audit in accordance with the Standards on Auditing issued by the Institute of Chartered Accountants of India. Those Standards require that we comply with ethical requirements and plan and perform the audit to obtain reasonable assurance about whether the Financial Statements are free from material misstatement.

4. An audit involves performing procedures to obtain audit evidence about the amounts and disclosures in the Financial Statements. The Procedures selected depend on the auditors' judgement, including the assessment of the risks



of material misstatement of the Financial Statement, whether due to fraud or error. In making those risk assessments, the auditor considers internal control relevant to the entity's preparation and fair presentation of the Financial Statements in order to design audit procedures that are appropriate in the circumstances. An audit also includes evaluating the appropriateness of accounting policies used and the reasonableness of the accounting estimates made by management, as well as evaluating the overall presentation of the Financial Statements.

5. We believe that the audit evidence we have obtained is sufficient and appropriate to provide a basis for our Audit opinion.

### Opinion

6. In our opinion, and to the best of our information and according to the explanation given to us, read with the Memorandum of Changes mentioned in paragraph 11 below and except the observations contained in Audit Memorandum, the Financial Statements give a true and fair view in conformity with the accounting principles generally accepted in India:

- (a) in the case of the Balance Sheet, of the state of affairs of the Bank as at 31 March 2020 and
- (b) In the case of The Profit and Loss Account, of the Profit for the year ended on that date.

### Report on Other Legal and Regulatory Requirements

7. The Balance Sheet and The Profit & Loss Account have been drawn up in accordance with prescribed Forms under the Maharashtra Co-operative Societies Act, 1960 and Rules 1961, The Banking Regulation Act, 1949 (as applicable to Co-operative Societies) and are in conformity with the accounting principles generally accepted in India.

8. Except the Comments Reported in Part 'A', 'B' and 'C' of our Main Audit Report, Audit Report of Branches and Notes to Accounts, Significant Accounting Policies annexed thereto and Subject to the limitations of the audit as indicated in Paragraphs 3 to 5 above and paragraph 10 below, we report that:

- a. We have obtained all the information and explanations which to the best of our knowledge and belief were necessary for the purpose of the audit and have found them to be satisfactory.
- b. To the best of our information & explanations given to us, the transactions of the bank which have come to our notice have been within the competence of the bank and are, in accordance with RBI guidelines.

### 9. We further report that:

- a. The Balance Sheet and the Profit and Loss account read with the notes thereon dealt with by this report are in agreement with the books of account and returns.



- b. in our opinion, proper books of account as required by law have been kept by the Bank so far as appears from our examination of those books;

### Other Matters

#### 10. We have not come across:-

- i. Any material impropriety and irregularity in the expenditure or in the realization of money due to the Bank, contrary to the provisions of the act, rules or the bye-laws of the bank, and  
ii. Any money which is bad and doubtful of recovery, except the non-performing assets worked out in the accounts annexed

Except the following,

No adjustments/provisions have been made in the accounts of the Bank in respect of matters usually dealt with, including in respect of:

- (a) As per AS 3 Cash Flow statements not prepared.  
(b) As per AS 1 and AS 9 the Bank had not complied with the Mercantile System of Accounting and Recognition of Income Regarding Commission and Locker Rent which is accounted for on Cash (Receipt) basis.  
(c) As per AS 10, the Bank had not kept the Fixed Asset Record on Gross Block of Asset concept with original cost details.

11. The following is a summary of Memorandum of Changes submitted by us to the Bank's Management

Memorandum of Changes (summary)	
In Respect of Income, Expenditure, Assets, Liabilities, NPA and other	NIL

#### 12. On the basis of

- i) CAMELS rating system of Maharashtra Co-operative Department Circular and  
ii) The Performance of the Bank for the Year in case of Profit, NPA realization, Asset Quality, Management and Overall Development

**The Bank is awarded Audit Classification 'A' for the Financial Year 2019-20**

PLACE: SOLAPUR  
DATE : 25.09.2020

FOR V.V. CHANNA & CO.  
CHARTERED ACCOUNTANTS  
FRN: 122395W

sd/-

CA V. V. CHANNA  
PROPRIETOR  
M.No.101973  
Regd. On Co-op. Panel No.1015520  
UDIN- 20101973AAAACE6965



# व्यापारी सहकारी बँक मर्यादित, सोलापूर



2019-2020

दिनांक ३१ मार्च २०२० अखेरचा ताळेबंद पत्रक

Sr. No.	Capital And Liabilities भांडवल व देणी	Schedule	31/3/2019 ₹	31/3/2020 ₹
1.	Share capital भाग भांडवल a) Authorised Share Capital अधिकृत भागभांडवल b) Paid Up Share Capital वसूल भागभांडवल	A	10,00,00,000.00 6,06,63,125.00	10,00,00,000.00 62089300.00
2.	Reserves & Other Funds राखीव निधी व इतर निधी	B	21,16,68,223.13	226845428.67
3.	Contingent Provision Against Depreciation In Investment संभाव्य निधी तरतूद	C	1,71,35,230.60	17135230.60
4.	Fixed & Other Deposits मुदत ठेवी व इतर ठेवी	D	249,18,17,237.33	2610348651.87
5.	Borrowings घेतलेली कर्जे	E	0.00	0.00
6.	Bills Contra वसुलीसाठी स्विकारलेली बिले (दुबेरजी)	F	22,28,713.55	2125108.08
7.	Overdue Interest Reserve थकीत व्याज तरतूद (दुबेरजी)		4,32,02,390.82	53136091.82
8.	Branch Adjustment शाखा जमाखर्च		0.00	0.00
9.	Other Payables इतर देणी	G	1,39,24,381.51	12066650.40
10.	Profit & Loss Account नफा तोटा खाते <b>Contingent Liabilities</b> संभाव्य देणी 1. Bank Guarantees Rs. 68,50,000/- 2. I. Tax Demand Rs. 48,31,423/-		1,27,27,083.54	7624147.02
	Total Amount एकूण रक्कम		285,33,66,385.48	2991370608.46

For : Vyapari Sahakari Bank Maryadit, Solapur.

sd/-  
R.A. Dasgonde  
CEO (In charge)

sd/-  
Rajgopal R. Zanwar  
Director

sd/-  
Jayeshkumar R. Patel  
Director

sd/-  
Giridhari V. Bhutada  
Vice-Chairman

Place : Solapur.  
Date : 25/09/2020



# व्यापारी सहकारी बँक मर्यादित, सोलापूर



## Balance Sheet as on 31st March 2020

Sr. No.	Property & Assets जिंदगी व मालमत्ता	Schedule	31/3/2019 ₹	31/3/2020 ₹
1.	Cash & Bank Balance रोख शिल्लक व बँकेतील शिल्लक			
	a) Cash In Hand रोख शिल्लक	H	3,10,81,402.00	3,58,49,546.00
	b) Bank Balances बँकेतील शिल्लक		22,01,89,538.94	20,99,85,190.31
2.	Investment गुंतवणूक	I	97,42,69,397.00	107,33,12,774.00
3.	Loans & Advances कर्ज	J	153,55,66,364.08	1,57,24,04,306.41
4.	Interest Receivable येणे व्याज	K	5,99,24,077.82	6,91,66,986.82
5.	Bills Contra वसुलासाठी पाठविलेली बिले (दुबेरजी)	F	22,28,713.55	21,25,108.08
6.	Building, Furniture & Dead Stock (Fixed Assts(-)Less: Depreciation) कायम मालमत्ता	L	1,66,36,980.09	1,49,86,599.84
7.	Branch Adjustment शाखा जमाखर्च		0.00	0.00
8.	Other Receivables/ Assets इतर येणी	M	1,34,69,912.00	1,35,40,097.00
	<b>Total Amount एकूण रक्कम</b>		<b>285,33,66,385.48</b>	<b>299,13,70,608.46</b>

For : Vyapari Sahakari  
Bank Maryadit, Solapur.

**CUNCURRENT AUDITOR**

sd/-

For. S K V M and Co.  
Chartered Accountants  
FRN : 121035W

sd/-

CA. Sachin Shrinivas Bhattad  
Partner  
M No. 109485

UDIN - 20109485AAAACM9562

**STATUTORY AUDITOR**

As per separate report of even date

sd/-

For V.V. Channa & Co.  
Chartered Accountants  
FRN : 122395W

sd/-

CA. V.V. Channa  
Proprietor  
M No. 101973

Regd. On Co-op. Panel No. 1015520  
UDIN - 20101971AAAACE6965

sd/-  
**Govindlal M. Mundada**  
Chairman

Place : Solapur.  
Date : 25/9/2020



# व्यापारी सहकारी बँक मर्यादित, सोलापूर



दिनांक १ एप्रिल २०१९ ते ३१ मार्च २०२० रोजी संपलेल्या आर्थिक वर्षाचे नफा-तोटा पत्रक

Sr. No.	Expenditure खर्चाच्या बाबी	Annexure	31/3/2019 ₹	31/3/2020 ₹
1.	Interest On Deposits & Borrowings ठेवीवरील व घेतलेल्या कर्जावर दिलेले व्याज	A	18,24,38,072.34	20,88,32,626.00
2.	Salaries, Allowanes, Providend Fund सेवक पगार व भत्ते इ.	B	2,10,40,156.00	2,70,53,051.00
3.	Meeting Attendance Allowance संचालक मंडळाचे भत्ते		2,40,600.00	2,38,200.00
4.	Rent, Tax, Insurance & Electricity भाडे, कर, विमा व वीज खर्च	C	49,33,730.86	51,98,430.24
5.	Court Exps.& Legal Fees कोर्ट खर्च व कायदा सल्लागार शुल्क	D	3,21,076.00	2,59,949.00
6.	Postage & Telephone Expenses टपाल, तार, व दूरध्वनी खर्च	E	3,13,701.68	3,43,588.24
7.	Audit Fees लेखा परिक्षण शुल्क		7,19,196.00	9,08,500.00
8.	Depreciation घसारा	F	23,59,928.00	20,09,372.91
9.	Printing, Stationary & Advertisement छपाई, स्टेशनरी व जाहिरात खर्च	G	6,65,552.64	6,02,907.46
10.	Pigmy Agent Commission & Other Expenditure Provision संक्षेप ठेवीवरील कमशिन व इतर खर्च	H	43,34,101.99	47,99,577.02
11.	<b>Provisions तरतूदी</b>		<b>69,94,502.00</b>	<b>54,28,300.00</b>
	a) Provision For Bad & Doughtful Debts 36 (1)(vii) of If IT.Act	I	19,83,902.00	43,84,100.00
	b) Deffered Tax Provision		3,00,000.00	10,44,200.00
	c) Provision For Special Reserve		14,10,600.00	0.00
	d) Provision For Investment Depreciation Reserve		33,00,000.00	0.00
	<b>NET PROFIT BEFORE TAX</b>		<b>1,94,57,483.54</b>	<b>1,30,27,170.02</b>
	आयकरा पूर्वी निव्वळ नफा			
12.	<b>Income Tax Paid आयकर भरणा व तरतूद</b>			
	Income Tax AY. 2019-2020		67,30,400.00	54,03,023.00
	Income Tax Provision AY. 2020-2021			
13.	<b>NET PROFIT निव्वळ नफा</b>		<b>1,27,27,083.54</b>	<b>76,24,147.02</b>
	Total Amount एकूण रक्कम		<b>24,38,18,101.05</b>	<b>26,87,01,671.89</b>

For : Vyapari Sahakari Bank Maryadit, Solapur.

sd/-  
R.A. Dasgpnde  
CEO (In charge)

sd/-  
Rajgopal R. Zanwar  
Director

sd/-  
Jayeshkumar R. Patel  
Director

sd/-  
Giridhari V. Bhutada  
Vice-Chairman

Place : Solapur.  
Date : 25/09/2020



# व्यापारी सहकारी बँक मर्यादित, सोलापूर



2019-2020

## Profit & Loss Account for the year 1 April 1919 to 31st March 2020

Sr. No.	Income उत्पन्नाच्या बाबी	Annexure	31/3/2019 ₹	31/3/2020 ₹
1.	<u>Interest Received On Loans &amp; Advances &amp; Investments</u> दिलेल्या कर्जावरील व गुंतवणूकीवरील व्याज		23,60,16,637.50	25,75,95,868.94
	Int. Received On Loans कर्जावरील मिळालेले व्याज	J	17,57,33,755.87	17,82,44,813.13
	Interest On Investment गुंतवणूकीवरील मिळालेले व्याज		2,26,44,687.29	3,62,05,655.42
	Interest On Govt. Securities सरकारी कर्ज रोखे गुंतवणूकीवर मिळालेले व्याज		3,76,38,194.34	4,31,45,400.39
2.	<u>Commision</u> हुंडणावळ		7,89,065.35	7,28,075.49
3.	<u>Other Income</u> इतर उत्पन्न	K	70,12,398.20	1,03,77,727.46
	<b>Total Amount एकूण रक्कम</b>		<b>24,38,18,101.05</b>	<b>26,87,01,671.89</b>

For : Vyapari Sahakari  
Bank Maryadit, Solapur.

### CUNCURRENT AUDITOR

sd/-

For. S K V M and Co.  
Chartered Accountants  
FRN : 121035W

sd/-

CA. Sachin Shrinivas Bhattad  
Partner  
M No. 109485  
UDIN - 20109485AAAACM9562

### STATUTORY AUDITOR

As per separate report of even date  
sd/-

For V.V. Channa & Co.  
Chartered Accountants  
FRN : 122395W

sd/-

CA. V.V. Channa  
Proprietor  
M No. 101973

Regd. On Co-op. Panel No. 1015520  
UDIN - 20101973AAAACE6965

sd/-  
Govindlal M. Mundada  
Chairman

Place : Solapur.  
Date : 25/09/2020



# व्यापारी सहकारी बँक मर्यादित, सोलापूर



## DETAILS OF SCHEDULES OF BALANCE SHEET AS OF 31.03.2020

31.03.2019 AMOUNT IN RS.	PARTICULARS	31.03.2020 AMOUNT IN RS.
	<b>SCHEDULE A :- SHARE CAPITAL -</b>	
100000000.00	<b>Authorised Share Capital</b>	100000000.00
	(60,000 Shares of Rs.1000/- each)	
	(20,000 Shares of Rs.100/- each)	
	(15,20,000 Shares of Rs.25/- each)	
60663125.00	<b>PAID UP SHARE CAPITAL :-</b>	62089300.00
	(32876 Shares of Rs.1000/- each) Rs.3,28,76,000/-	
	(15473 Shares of Rs.100/- each) Rs. 15,47,300/-	
	(1106640 Shares of Rs.25/- each) Rs.2,76,66,000/-	
	<b>SCHEDULE B :- RESERVES AND OTHER FUNDS</b>	
86723318.14	a) Reserve Fund	90036461.68
44221880.82	b) Bad Debt Fund	48605980.82
7000000.00	c) Provision on Standard Assets	7000000.00
38740373.11	d) Building Fund	38740373.11
3666945.20	e) Sabhasad Samrudhi Fund	3610945.20
0.00	f) Social Responsibility Fund	127000.00
151589.05	g) Dividend Equilisation Fund	1511428.05
224131.09	h) Charity Fund	224131.09
2973323.75	i) Sevak Samrudhi Fund	2973323.75
11005900.00	k) Special Reserve U/s. 36 (viii) of I.T. Act	12050100.00
10336971.75	l) Investment Fluctuation Reserve	11736971.75
3826790.22	m) General Reserve	3826790.22
600000.00	n) Golden Jubilee Fund	2600000.00
2197000.00	o) Deferred Tax Reserve	2197000.00
0.00	p) Overdue Interest Reserve (New NPA INT. CAPITALISED)	1604923.00
<b>211668223.13</b>	<b>TOTAL RS.</b>	<b>226845428.67</b>
	<b>SCHEDULE C :- CONTINGENT PROVISION AGAINST DEPRECIATION IN INVESTMENT</b>	
<b>17135230.60</b>	<b>INVESTMENT DEPRECIATION RESERVE</b>	<b>17135230.60</b>
	<b>SCHEDULE D :- FIXED AND OTHER DEPOSITS</b>	
	<b>a) FIXED AND OTHER DEPOSITS</b>	
18055768.00	CALL DEPOSIT	20308342.00
1914213355.95	FIXED DEPOSITS COMPUTER RECEIPTS	2007293580.95
115538154.00	FIXED DEPOSITS QUARTERLY	141693959.00
127088974.00	FIXED DEPOSITS MONTHLY	112058003.00
1107571.00	DAM DUPPAT COMPUTER RECEIPTS	888936.00
8089957.00	RECURRING DEPOSITS	9175778.00
16410868.00	PIGMY DEPOSITS	16717178.00
12406499.00	KANYA RATNA DEPOSIT YOJANA	11009010.00
5233474.00	JEEVANDEEP DEPOSIT YOJANA	4677808.00
5547955.00	DHANASANCHAY DEPOSIT YOJANA	6050224.00
<b>2223692575.95</b>	<b>TOTAL RS.</b>	<b>2329872818.95</b>
<b>206724023.24</b>	<b>b) SAVING DEPOSITS</b>	<b>206313125.29</b>
206606166.24	Savings Deposits	206308726.29
117857.00	Small Saving Deposit	4399.00
<b>61400638.14</b>	<b>c) CURRENT DEPOSITS</b>	<b>74162707.63</b>
61400638.14	Current Deposits	74162707.63
<b>2491817237.93</b>	<b>TOTAL RS. (a + b + c)</b>	<b>2610348651.87</b>

31.03.2019 Amount in Rs.	SCHEDULE F :- BILLS CONTRA IBC / OBC	31.03.2020 Amount in Rs.
0.00	OBC	0.00
468899.00	IBC PAYABLE	310394.00
1759814.55	RBI Deaf Reserve ( Customers Unclaimed Deposits)	1814714.08
<b>2228713.55</b>	<b>TOTAL RS.</b>	<b>2125108.08</b>
	<b>SCHEDULE G :- OTHER PAYABLE</b>	
<b>3748058.00</b>	<b>a) DIVIDEND PAYABLE</b>	<b>3996066.00</b>
	<b>b) OTHER PAYABLES</b>	
1146262.00	STAFF BONUS PAYABLE	1280941.00
932364.00	LEAVE SALARY PAYABLE	1215485.00
637337.00	Closing Allowance / Exgretia Payable	689251.00
582300.00	AUDIT FEES PAYABLE	661300.00
36500.00	PROVISION FOR LIGHT BILL	18860.00
27500.00	PROVISION FOR TELEPHONE B ILL	14270.00
2661777.00	T.D.S. PAYABLE (ON FDR'S)	1478381.00
0.00	T.D.S. (OTHERS)	68514.00
157258.20	SUNDRY CREDITORS A/C	221491.93
167631.00	LEGAL FEES PAYABLE	90000.00
91613.61	DEMAND DRAFTS UNCLAIMED	102113.61
0.00	Staff Providend Fund Payable	336988.00
3500.00	BD PROCEED / SUSPENSE A CCOUNT	0.00
708607.00	INCOME TAX PAYABLE	525946.00
1512198.00	MICR CHEQUE (BANKERS)	1098555.00
0.00	SUSPENSE CREDIT	5400.00
11750.00	PROFESSIONAL TAX PAYABLE	11925.00
35342.00	C GST Output	121937.00
68200.00	S GST Output	121937.00
370345.00	Locker Rent Received In Advance	0.00
7289.86	CTS Clearing	7288.87
1018549.84	ECS Clearing	0.00
<b>10176323.51</b>	<b>TOTAL RS.</b>	<b>8070584.41</b>
<b>13924381.51</b>	<b>TOTAL RS. (a + b)</b>	<b>12066650.41</b>





# व्यापारी सहकारी बँक मर्यादित, सोलापूर



2019-2020

31.03.2019 Amount in Rs.	SCHEDULE H :- CASH AND BANK BALANCE	31.03.2020 Amount in Rs.
31081402.00	<b>a) CASH ON HAND</b>	35849546.00
	<b>b) BANK BALANCE</b>	
71391810.95	The Maharashtra State Co -Op Bank, Mumbai C/A	71617040.88
1459945.50	MSC Bank Ltd - Clearing Account	1460045.50
3482368.00	Solapur D.C.C.Bank Ltd., Solapur (HO) C/A	4529217.60
535.44	Solapur D.I.C.Bank Ltd., OD - C/A	535.44
827963.86	State Bank Of India Solapur C/A	327255.86
0.00	State Bank Of Mysore C/A - JP Br.	0.00
383412.41	State Bank Barshi	482055.41
74156.64	State Bank LATUR	74156.64
67084995.72	Bank of India C/A - E Banking	10537028.18
0.00	Equitas Small Finance bank	499000.00
0.00	TJSB FDOD	665175.40
6960878.11	IDBI Bank Ltd	47077284.27
731548.90	IDBI Bank Ltd Barshi	557107.10
979971.77	IDBI Bank Ltd ATM	6596967.25
334236.97	Vvasya Bank, Solapur	334236.97
466038.05	HDFC Clearing Account	466038.05
15126373.23	HDFC CA - 06350380000300	24783264.65
8600000.00	ICICI Bank Ltd., Latur	2888713.00
59972.42	AXIS Bank Ltd., Solapur C/A - E-Banking	59972.42
13955820.19	AXIS Bank Ltd., Solapur C/A	22380796.26
2759552.00	Axis Bank Latur	567384.00
16261864.81	Axis Bank Clearing	11240911.41
8037901.15	Axis Bank Barshi	1946417.75
315459.05	The Cosmos Co -Op Bank Ltd., Pune C/A	0.00
894733.77	Thane Janata Sahakari Bank Ltd., Solapur	894586.27
<b>220189538.94</b>	<b>TOTAL RS.</b>	<b>209985190.31</b>
<b>251270940.94</b>	<b>TOTAL RS. (a + b)</b>	<b>245834736.31</b>
	<b>SCHEDULE I :- INVESTMENTS</b>	
	<b>a) INVESTMENTS IN BANKS</b>	
90000000.00	Thane Janata Sahakari Bank Ltd., Solapur FD	117859522.00
2115085.00	State Bank Latur	2247768.00
70092266.00	The M.S.C.Bank Ltd., Fixed Deposit	10844089.00
2500000.00	IDBI Bank	2500000.00
0.00	Solapur D.C.C.Bank Ltd., Fixed Deposit	0.00
0.00	EQUITAS SMALL FINANCE BANK, SOALPUR	50001000.00
0.00	Saraswat Co-Op. Bank Ltd.	90000000.00
63255811.00	Janata Sahakari Bank, Pune, Bajirao Road	0.00
50000000.00	Shamrao Vitthal Sahakari Bank	100000000.00
<b>277963162.00</b>	<b>TOTAL RS.</b>	<b>373452379.00</b>
	<b>b) INVESTMENT IN GOVERNMENT SECURITIES</b>	
696045735.00	THE M.S.C. BANK LTD. MUMBAI SGL A/C (G. SEC)	599599895.00
<b>696045735.00</b>	<b>TOTAL RS.</b>	<b>599599895.00</b>
	<b>d) INVESTMENT IN Call Money</b>	
0.00	PNB GILTS	100000000.00
0.00	TOTAL RS.	100000000.00
	<b>E) INVESTMENT IN SHARES WITH CO -OP. BANKS</b>	
1000.00	SHARES WITH M.S.C. BANK, MUMBAI	1000.00
259500.00	SHARES WITH SOL. D.I.C. BANK, SOLAPUR	259500.00
<b>260500.00</b>	<b>TOTAL RS.</b>	<b>260500.00</b>
<b>974269397.00</b>	<b>TOTAL RS. (a + b + c)</b>	<b>1073312774.00</b>

31.03.2019 Amount in Rs.	SCHEDULE J :- LOANS AND ADVANCES	31.03.2020 Amount in Rs.
	<b>a) SHORT TERM LOANS</b>	
	<b>i) SECURED</b>	
599681219.46	Hypothecation On Stock	544036085.17
83414981.74	Godown Loan	106814859.74
589655.00	Gold Loan	1714896.00
713043.00	Pigmy Overdraft	501491.00
89388834.00	Loan Warehouse Receipts	130249941.20
<b>773787733.20</b>	<b>TOTAL RS.</b>	<b>783317273.11</b>
	<b>ii) UNSECURED</b>	
890138.28	Cash Credit	1090357.28
<b>890138.28</b>	<b>TOTAL RS.</b>	<b>1090357.28</b>
<b>774677871.48</b>	<b>TOTAL RS. A - (I + II)</b>	<b>784407630.39</b>
	<b>b) MEDIUM TERM LOAN</b>	
	<b>I) SECURED</b>	
117267412.81	Hypothecation On Machinery	100963398.71
278318268.75	C/C Hypothecation Installment	230504426.75
1138586.00	Gold Loan Installment	1914946.00
2443898.04	Vehicle Two Wheeler Loan - Mangalya Scheme	2509741.65
0.00	Commercial Vehicle Lone Mangalya Scheme	3235461.00
8631423.24	Car Loan - Mangalya Scheme	12406400.24
142637348.23	Overdraft Against F.D.	138066852.18
<b>550436937.07</b>	<b>TOTAL RS.</b>	<b>489601226.53</b>
	<b>II) UNSECURED</b>	
15993975.50	Cash Credit Installment	15591649.50
59991315.68	Personal Loan - Mangalya Scheme	79619775.04
<b>75985291.18</b>	<b>TOTAL RS.</b>	<b>95211424.54</b>
<b>626422228.25</b>	<b>TOTAL RS. B - (I + II)</b>	<b>584812651.07</b>
	<b>C) LONG TERM LOANS</b>	
	<b>I) SECURED</b>	
5563614.75	Housing Loan (Ghar Taran Loan)	7985375.00
2026513.10	Staff Housing Loan	643479.45
52383718.50	Housing Loan - Mangalya Scheme	58276907.50
64066084.00	Loan Against Mortgage of Immovable Property	125109922.00
4584607.00	Education Loan	8129493.00
226650.00	Sevak Samrudhi Fund Loan	333251.00
4768489.00	Loan Against Furniture & Fixture	2705597.00
13318.00	Samadhan Loan	0.00
70185.00	O/D Against RD	0.00
763085.00	Share Loan (Demat)	0.00
<b>134466264.35</b>	<b>TOTAL RS. (c)</b>	<b>203184024.95</b>
<b>0.00</b>	<b>II) UNSECURED</b>	<b>0.00</b>
<b>1535566364.08</b>	<b>TOTAL RS. (a + b + c)</b>	<b>1572404306.41</b>



# व्यापारी सहकारी बँक मर्यादित, सोलापूर



2019-2020

31.03.2019 Amount in Rs.	SCHEDULE K :- INTEREST RECEIVABLE	31.03.2020 Amount in Rs.
	<b>a) ON INVESTMENT</b>	
7493553.00	ON FDR INVESTMENT	9556621.00
9228134.00	ON GOVERNMENT SECURITIES	6474274.00
<b>16721687.00</b>	<b>TOTAL RS.</b>	<b>16030895.00</b>
	<b>b) ON N.P.A. ACCOUNTS</b>	
43202390.82	ON N.P.A. AC COUNTS (CONTRA)	53136091.82
<b>43202390.82</b>	<b>TOTAL RS.</b>	<b>53136091.82</b>
<b>59924077.82</b>	<b>TOTAL RS. (a + b)</b>	<b>69166986.82</b>
	<b>SCHEDULE L :- BUILDING, FURNITURE &amp; DEAD STOCK</b>	
7943332.00	BUILDING	7148999.00
2723166.62	FURNITURE	2467244.00
741109.29	COMPUTER	564256.00
2165707.27	DEAD STOCK	1950085.00
276353.62	TELEPHONE, FAX & CASH COUNTING MACHINE	290863.00
11033.00	GENERATOR	9378.00
490486.00	ELECTRIFICATION	431649.00
352311.00	UPS / INVERTOR / BATTERIES	259115.00
334455.38	AIR CONDITIONER	307530.00
18344.00	ATTENDANCE MACHINE	11006.00
87040.07	CCTV CAMERA	52833.00
1493641.84	Lease Hold Properties Of NN Branch	1493641.84
<b>16636980.09</b>	<b>TOTAL RS.</b>	<b>14986599.84</b>
	<b>SCHEDULE M :- OTHER RECEIVABLES / ASSETS</b>	
	<b>a) DEPOSITS</b>	
2250.00	S.M.C. DEPOSIT	2250.00
89385.00	TELEPHONE DEPOSIT	89385.00
36697.00	BUILDING DEPOSIT	36697.00
49580.00	M.S.E.B. DEPOSIT	49580.00
<b>177912.00</b>	<b>TOTAL RS.</b>	<b>177912.00</b>
	<b>b) MISC. RECEIVABLES</b>	
885072.00	PRINTING & FORMS STOCK	861400.00
6925756.00	INCOME TAX RECEIVABLES	12371256.00
2581.00	PAN COUPANS (UTI)	2581.00
4910.00	Income Tax E Payment Collection	0.00
3181.00	RBI DEAF - Receivable Claim	3181.00
5445500.00	Income Tax Advance	14852.00
25000.00	Suspence Debit	106000.00
0.00	TDS Receivable	0.00
0.00	ACH POLL Account	2915.00
<b>13292000.00</b>	<b>TOTAL RS.</b>	<b>13362185.00</b>
<b>13469912.00</b>	<b>TOTAL RS. (a + b)</b>	<b>13540097.00</b>

31.03.2019 AMOUNT IN RS.	PARTICULARS	31.03.2020 AMOUNT IN RS.
	<b>ANNEXURE "A"</b>	
	<b>INTEREST ON DEPOSITS &amp; BORROWINGS</b>	
182295819.34	INTEREST ON DEPOSIT	208729999.00
142253.00	INTEREST ON FD -OD/BORROWINGS	102627.00
<b>182438072.34</b>	<b>TOTAL RS.</b>	<b>208832626.00</b>
	<b>ANNEXURE "B"</b>	
	<b>SALARIES, ALLOWANCES, PROVIDEND FUND</b>	
15658845.00	PAY & ESTABLISHMENT (Staff Amrities+Daily Wgs+Rem to Prob. Staff)	19815272.00
1116642.00	Staff Bonus Paid	1431145.00
890147.00	Leave Salary	1153106.00
637337.00	Closing Allowance	764084.00
95000.00	STAFF MEDICAL ALLOWANCE	61666.00
38068.00	STAFF GRATUITY PREMIUM PAID TO LIC OF INDIA	1000000.00
1765174.00	BANK CONTRI. TO STAFF PF	2118220.00
134948.00	ADMINISTRATION CHARGES	127626.00
3420.00	BANK CONTRI. T O L.W.F.	3312.00
700575.00	CONSULTANCY & ADVISORY CHARGES	578620.00
<b>21040156.00</b>	<b>TOTAL RS.</b>	<b>27053051.00</b>
	<b>ANNEXURE "C"</b>	
	<b>RENT, TAX, INSURANCE &amp; ELECTRICITY</b>	
832215.00	OFFICE EXPENSES (RENT) + FURNITURE REN	705000.00
432000.00	OFFICE MAINTENANCE	465000.00
194422.00	MUNICIPAL TAX	408263.00
56211.00	BLANKET INSURANCE	66277.00
2172588.00	DEPOSIT INSURANCE - DICGC	2742346.00
426970.00	ELECTRICITY CHARGES (LIGHT BILL)	365237.00
2500.00	PROFESSION TAX - BANK	2500.00
17972.00	INSURANCE - PREMISES / FURNITURE ETC	19020.00
246453.00	SERVICE TAX	0.00
552399.86	GST Paid	424787.24
<b>4933730.86</b>	<b>TOTAL RS.</b>	<b>5198430.24</b>
	<b>ANNEXURE "D"</b>	
	<b>COURT EXPENSES &amp; LEGAL FEES</b>	
56000.00	LEGAL FEES	213500.00
265076.00	LEGAL CHARGES (COURT EXPENSES)	46449.00
<b>321076.00</b>	<b>TOTAL RS.</b>	<b>259949.00</b>
	<b>ANNEXURE "E"</b>	
	<b>POSTAGE &amp; TELEPHONE EXPENSES</b>	
56329.00	POSTAGE, TELEGRAMS & COURIER CHARGES	102934.00
257372.68	TELEPHONE EXPENSES	240654.24
<b>313701.68</b>	<b>TOTAL RS.</b>	<b>343588.24</b>



# व्यापारी सहकारी बँक मर्यादित, सोलापूर



2019-2020

31.03.2019	ANNEXURE "F"	31.03.2020
Amount in Rs.	DEPRECIATION	Amount in Rs.
240635.00	DEAD STOCK	216622.27
882593.00	BUILDING	794333.00
300078.00	FURNITURE	273888.72
467412.00	COMPUTER	352344.79
1947.00	GENERATOR	1655.00
49051.00	CCTV	35224.01
48771.00	TELEPHONE & FAX	45990.62
86558.00	ELECTRIFICATION	74851.38
12230.00	ATTENDANCE MACHINE	7338.00
53927.00	AIR CONDITIONER	54269.12
216726.00	UPS/INVERTOR/BATTERIES	152856.00
<b>2359928.00</b>	<b>TOTAL RS.</b>	<b>2009372.91</b>
	<b>ANNEXURE "G"</b>	
	<b>PRINTING, STATIONERY &amp; ADVERTISEMENT</b>	
570371.70	PRINTING & STATIONERY EXPENSES	338668.76
95180.94	ADVERTISEMENT EXPENSES	264238.70
<b>665552.64</b>	<b>TOTAL RS.</b>	<b>602907.46</b>
	<b>ANNEXURE "H"</b>	
	<b>PIGMY AGENT COMMISSION &amp; OTHER EXPENDITURE</b>	
993119.00	PIGMY AGENTS COMMISSION	996227.00
518704.74	SUNDRY EXPENSES	498798.10
193723.28	Sundry Expenses Unregister (Sundry Exps+Diesel Exps)	182617.72
166068.26	COMPUTER MAINTENANCE	298260.78
1262900.00	CBS SOFTWARE ANNUAL MAINTAINANCE CHARGES	1368800.00
175011.00	CONVYANCE EXPENSES	187870.00
0.00	ANNUAL MAINTAINANCE CHARGES - OTHERS	0.00
132000.00	SUBSCRIPTION & DONATION	203090.00
115135.78	CLEARING HOUSE CHARGES	102774.44
4000.00	STAFF / DIRECTOR TRAINING FEES	25231.00
13137.00	Staff Welfare Expenses	47648.60
31642.30	GENERAL REPAIRS	100951.32
373889.00	PREMIUM WRITE OFF ON G.SEC	405840.00
11500.00	LICENSE FEE EXPENSE	23000.00
90484.00	TRAVELLING EXPENSES	23709.00
1000.00	INCOME TAX APPEAL FEE	2250.00
17056.63	BANK CHARGES	34157.06
165700.00	ATM Card Purchase Expenses	45600.00
69031.00	Lease hold Property Expenses	0.00
0.00	Golden Juble Year 2020-21 Expences	252752.00
0.00	Election Expences	0.00
0.00	Income Tax Expenses A.Y. 2017 -18 F.Y. 2016 -17	0.00
<b>4334101.99</b>	<b>TOTAL RS.</b>	<b>4799577.02</b>
	<b>ANNEXURE "I"</b>	
	<b>PROVISIONS</b>	
1983902.00	PROVISION FOR BAD & DOUBTFUL DEBT U/s 36 (1) (vii) of IT Act	4384100.00
300000.00	Provision for Deffered Tax	0.00
1410600.00	SPECIAL RESERVE U/s. 36 (1) (viii) of IT Act	1044200.00
3300000.00	Provision for Investment Fluctuation Reserve	0.00
<b>6994502.00</b>	<b>TOTAL RS.</b>	<b>5428300.00</b>

31.03.2019	ANNEXURE "J"	31.03.2020
AMOUNT IN RS.	INTEREST ON LOANS & ADVANCES	AMOUNT IN RS.
174713710.78	INTEREST ON LOANS & BRANCHES	176992368.36
1020045.09	PENAL INTEREST	1252444.77
<b>175733755.87</b>	<b>TOTAL RS.</b>	<b>178244813.13</b>
	<b>ANNEXURE "K"</b>	
	<b>OTHER INCOME</b>	
48452.00	FORM FEE	63300.00
1457664.10	INCIDENTIAL CHARGES	1043205.00
1054670.00	PROCESSING FEE	1195310.00
122724.08	DEMAT ACCOUNT	73725.19
312896.00	LOCKER RENT	826018.00
166140.02	SUNDRY INCOME	750.69
250254.00	INSPECTION CHARGES	777918.58
1960000.00	PROFIT ON SALE OF GOVT SECURITIES	6397500.00
1639598.00	PROFIT ON SALE OF ASSET	0.00
<b>7012398.20</b>	<b>TOTAL RS.</b>	<b>10377727.46</b>



# व्यापारी सहकारी बँक मर्यादित, सोलापूर



## परिशिष्ट - "अ"

संस्थेचे / बँकेचे नांव	व्यापारी सहकारी बँक मर्यादित, सोलापूर	
मुख्य कार्यालय पत्ता	४५२, पश्चिम मंगळवार पेठ, सोलापूर - ४१३००२.	
रजिस्ट्रेशन नंबर व तारीख	एस.यु.आर./बी.एन.के./१३९/ता. ०३/१२/१९७०	
आर. बी. आय. लायसेन्स नंबर व तारीख	ए.सी.डी./एम.एच.-२२ पी. ता. २९/०५/१९७१	
कार्यक्षेत्र	जिल्हा - सोलापूर, पुणे, उस्मानाबाद व लातूर	
तपशील	३१ मार्च २०२०	
एकूण शाखा मुख्य कार्यालयासह	मुख्य कार्यालय व सात शाखा	
सभासद संख्या	सभासद	९२२९
	नाममात्र सभासद	१०३०
	एकूण सभासद १०२५९	
खपलेले / वसूल झालेले भागभांडवल	रु. ६,२०,८९,३००.००	
एकूण गंगाजळी व इतर निधी	रु. २२, ६८,४५,४२८.६७	
ठेवी	बचत ठेवी रु.	२०,६३,१३,१२५.२९
	चालू ठेवी रु.	७,४९,६२,७०७.६३
	मुदत ठेवी रु.	२,३२,९८,७२,८१८.९५
	एकूण रु. २,६९,०३,४८,६५१.८७	
कर्जे	तारणी रु.	१,४७,६९,०२,५२४.५९
	बिनतारणी रु.	९,६३,०९,७८९.८२
	एकूण रु. १,५७,२४,०४,३०६.४१	
प्रमाण (%)	अग्रक्रम क्षेत्रासाठी	५२.५६%
	दुर्बल घटकांसाठी (अग्रक्रम क्षेत्राशी प्रमाण)	११.४४%
उचलेली कर्जे	(मुदत ठेव तारणापोटी कर्जे)	नाही
गुंतवणूक	-	रु. १,०७,३३,१२,७७४.००
थकबाकीचे रकम व प्रमाण	रु.७,९९,०८,८६६.४०	५.०३%
नक्त अनुत्पादित कर्जे (Net NPA) (नक्त कर्जाशी)	रु.५,५८,८७,०९८.००	३.६६%
भांडवल पर्याप्तता प्रमाण (CRAR)	-	१३.४२%
ऑडीट वर्ग	-	'अ'
नफा	-	रु. ७६,२४,१४७.०२
एकूण कर्मचारी	सरव्यवस्थापक	०१
	ऑफिसर	१३
	इतर कर्मचारी (क्लार्क)	३०
	शिपाई	११
	एकूण कर्मचारी	५५
खेळते भांडवल	रु. २९३६१०९४०८.५६	

### संचालक व त्यांच्या जवळच्या नातेवाईकांकडील कर्जे सन २०१९ - २०२० (मुदत ठेव तारणापोटी कर्जे)

वर्षाच्या सुरुवातीस येणे रकम रु.	वर्ष अखेर येणे रकम रु.	येणे रकम पैकी थकीत रकम रु.
₹ ३५७.६४	₹ १५५.९८	नाही



## बँकेच्या प्रगतीचा तुलनात्मक तक्ता

३१ मार्च अखेर (रुपये लाखात)

तपशील	२०१५-१६	२०१६-१७	२०१७-१८	२०१८-१९	२०१९-२०
भाग भांडवल	५१२.११	५३६.८२	६००.९६	६०६.६३	६२०.८९
गंगाजळी व इतर निधी	१७६४.८९	१९४७.७९	२०२०.९६	२११६.६८	२२६८.४५
ठेवी	१९१५४.६२	२०६६१.२०	२१९३२.०२	२४९१८.१७	२६१०३.४९
दिलेली कर्जे	११८९५.०१	१२२१५.५२	१४६८१.१५	१५३५५.६६	१५७२४.०४
नेट एन. पी. ए. %	१.०६%	०.९३%	३.४८%	२.९२%	३.६६%
खेळते भांडवल	२१७९३.९४	२३५६७.६७	२४९२२.७५	२८०७९.३५	२९३६१.०९
निव्वळ नफा	१८१.६९	२००.२३	७६.७०	१२७.२७	७६.२४
ऑडिट वर्ग	अ	अ	अ	अ	अ
सभासद संख्या	८९०८	८९३३	९००२	९१०२	९२२९

### Disclosures of various financial indicators as on 31<sup>st</sup> March 2020

#### FINANCIAL RATIO'S FOR THE YEAR 2019-20 AND 2018-19 COMPARATIVE

Sr.	Particulars	2019-20	2018-19
01	Capital Adequacy Ratio	13.42 %	14.83 %
02	a) Percentage of Gross NPA to total Loans	6.46 %	5.72 %
	b) Percentage of Net NPA to Net Loans	3.66 %	2.92 %
03	Operating Profit as a Percentage to working funds	0.63 %	1.04 %
04	Interest Income as a Percentage to Working Capital	6.07 %	6.26 %
05	Non-Interest Income as a Percentage to working Funds	0.38 %	0.28 %
06	Management cost as a percentage to working funds	1.41 %	1.24 %
07	Net Profit as a percentage to working funds	0.26 %	0.45 %
08	Yield on Assets	8.77%	8.41%
09	Cost of Funds	8.18 %	8.15 %
10	Financial Margin	3.78 %	3.44 %
11	Average Rate of Lending	11.96 %	11.59 %
12	Provision made towards Income Tax	54.03 Lacs	67.30 Lacs
13	Per Employees Business – Permanent Employees F.Y.2017-18 =44,2018-19 = 47,	746.92 Lacs	856.89 Lacs
14	Per Employee Profit	1.36 Lacs	2.71 Lacs



Disclosures of various financial indicators as on 31<sup>st</sup> March 2020

A) Movement in CRAR

(Rs. In Lakhs)

Year	Capital Funds				Percentage of Capital Funds to Risk Weighted Assets		
	Tier I (a)	Tier II (b)	Total Funds (a+b)	Risk Assets	(a)	(b)	(C)
31.03.2019	1931.35	290.63	2221.98	14980.73	12.89%	1.94%	14.83%
Additions	34.63	42.58	7.95	1522.11			
Deductions							
31.03.2020	1965.98	248.05	2214.03	16502.84	11.91%	1.51%	13.42%

B) Movement in NPAs

(Rs. In Lakhs)

Year	Amount of NPA at the beginning of the year	Addition during the year	Recovery during the year	Write-off/OTS waiver	Amount at the end of the year
2018-19	918.28	76.24	116.67	0.00	877.85
2019-20	877.85	195.12	57.57	0.00	1015.40

C) Movement in Provision towards NPA

(Rs. In Lakhs)

Year	Amount of Provision at the beginning of the year	Addition during the year	Deduction during the year	Amount at the end of the year
2018-19	422.38	19.84	0.00	442.22
2019-20	442.22	14.31	0.00	456.53

D) Movement in Provision towards Standard Assets

(Rs. In Lakhs)

Year	Amount of Provision at the beginning of the year	Addition during the year	Deduction during the year	Amount at the end of the year
2018-19	70.00	0.00	0.00	70.00
2019-20	70.00	0.00	0.00	70.00



## E) Movement in Provision towards Investment Fluctuation Reserve

(Rs. In Lakhs)

Year	Amount of Provision at the beginning of the year	Addition during the year	Deduction during the year	Amount at the end of the year
2018-19	33.57	69.80	0.00	103.37
2019-20	103.37	14.00	0.00	117.37

## F) Foreign Currency Assets & Liabilities

NIL

## G) Advances against Shares & Debentures

(Rs. In Lakhs)

Type of Borrower	31.03.2020	31.03.2019
Individual	0.00	7.63

## H) Advances against real estate as on 31.03.2020

(Rs. In Lakhs)

Type of Facility	31.03.2020	31.03.2019
Housing Loans	662.63	599.80
Builders & Contractors	1028.27	1263.32
Finance to Trade & Industries	0.00	0.00
Total	1690.90	1863.12

## I) Advances to Directors, their relatives and companies/Firms in which they are interested as on 31.03.2020

(Rs. In Lakhs)

Type of Advances	Sanctioned	Outstanding	Security Value	Overdues
Overdraft against Fixed Deposits	183.00	155.98		155.98

## J) Detail's of Investment as on 31.03.2020

(Rs. In Lakhs)

a) SLR Investment	
i) Government & Approved Securities	5996.00
ii) Fixed Deposits with State Co-Op. & Dist. Central Co-Op. Banks	108.44
b) Non SLR Investment (Bonds)	0.00
c) Non SLR Investment (Shares with Co-Op)	2.61
Total Investment	6107.05
d) Valuation of Investments (Central & State Govt. Securities)	
i) Face Value	5886.28
ii) Book Value	5996.00
iii) Market Value	5978.11



## K) Deposit Insurance Premium

The Bank has paid Deposit Insurance Premium to Deposit Insurance and Credit Guarantee Corporation (DICGC) regularly from time to time. The details are as under

(Rs. In Lakhs)

Period Covered	Due Date	Date of Payment	Premium Amount
01.04.2019 - 30.09.2019	31.05.2020	08/05/2019	14.70
01.10.2019 - 31.03.2020	30.11.2019	16/11/2019	14.96

## L) Issuer-wise Composition of Non-SLR Investment

Sr.No.	Issuer	2019-20	2018-19
1	PSUs		
2	Fis		
3	Public Sector Banks		
4	Mutual Funds	0.00	0.00
5	Others	2.61	2.61
	Total	2.61	2.61
6	Provision held towards depreciation		

M) Penalties imposed by RBI on the Bank : NIL

## N) Non Performing Non-SLR Investment

Particulars	2019-20	2018-19
Opening Balance	2.61	2.61
Additions during the year	0.00	0.00
Recovery during the year	0.00	0.00
Closing Balance	2.61	2.61
Total Provision Held	2.61	2.61

O) Transactions in REPOs : NIL





**VYAPARI SAHAKARI BANK MARYADIT, SOLAPUR**  
**SIGNIFICANT ACCOUNTING POLICIES & NOTES FORMING PART OF ACCOUNTS**  
**FOR THE YEAR ENDED 31<sup>ST</sup> MARCH 2020**

### **1. ACCOUNTING CONVENTION**

The financial statements are prepared under historical cost conventions and on the Going Concern Basis and in accordance with generally accepted accounting principles and practices prevailing in Co-Operative Banks in Maharashtra except otherwise stated.

The Preparation of financial statements requires the Management to make estimates and assumptions. Management believes that the estimates used in preparation of the financial statements are prudent and reasonable.

### **2. REVENUE RECOGNITION**

- 2.1 Income and expenditure are generally accounted for on accrual basis except as stated below:
- 2.2 Interest on Advances classified as Sub-standard, Doubtful or Loss Assets is recognized on realization. The unrealized interest & charges already debited to borrower accounts in these cases are accounted for as "Interest receivable on NPA A/c's" as Overdue Interest Reserve till they are not recovered.
- 2.3 Dividend on investment in shares, locker rent are accounted for on cash basis.
- 2.4 Commission on Bank Guarantees issued, bills Purchase / discounted, GST Collected and Interest received on Income Tax Refunds are accounted on cash basis.

### **3. FIXED ASSETS & DEPRECIATION**

- 3.1 All Fixed Assets are stated at written down value. Cost includes incidental expenses incurred on the acquisition of fixed assets.
- 3.2 Depreciation on Fixed Assets is provided for on the W.D.V. method at the rates prescribed by the management as under:

a) Building	-	10%
b) Computers and Computer Accessories	-	40%
c) Office Machineries & Equipments	-	15%
d) Dead Stock, Furniture & Fixtures & Electrification	-	10%
- 3.3 The Cost of software system is capitalized under "Computes & Computer Accessories".
- 3.4 As per RBI directives depreciation on Computer and Software to be provided on Straight Line Method @ 33.33%, but the Bank had provided depreciation @ 60% on W.D.V. as per Income Tax Act.
- 3.5 As per Accounting Standard 10 the Bank had not Maintain original Cost details of Assets
- 3.6 Depreciation on Assets acquired after 30<sup>th</sup> September on which depreciation was provided @ 50% of normal rates.

### **4. VALUATION OF INVENTORY:-**

Inventory of Bank Include stock of printing and Stationery valued at Cost Price.

### **5. ADVANCES**

- 5.1 Advances are classified into Standard, Sub-standard, Doubtful and Loss Assets in accordance with the guidelines issued by the Reserve Bank of India from time to time.



- 5.2 Provision on Advances categorized under Sub-standard, Doubtful and Loss Assets is made in accordance with the guidelines issued by the Reserve Bank of India. Provision on Standard Assets is made @ 0.40% on the total standard advances & in case of Commercial/ Real Estate standard assets provision is made @1%.
- 5.3 NPA, UNREALISED INTEREST AND PROVISIONS THEREON
- a) In terms of the guidelines of R.B.I., advances are classified as "Performing and "Non-Performing Assets "based on income recognition and provisioning norms for loans & advances. Non-Performing assets are further classified as Sub-standard, Doubtful & Loss Assets for the purpose of working out provisions there on.
- b) Advances shown in the Balance Sheet are gross. In respect of "Non-Performing advances" the corresponding unrealized interest & charges on these advances is shown separately under the head "Interest Receivable on NPA A/c's" namely Overdue Interest Reserve and will be taken to Income on Receipt basis as per RBI guidelines.
- c) Provision on NPAs is included in the Bad & Doubtful Debts Reserve.

#### 1. ACCOUNTING FOR INVESTMENTS IN GOVT. SECURITIES

- 6.1 Investments are being classified in the following categories for calculations purpose, as required by the R.B.I. guidelines.
- a) Held of maturity (HTM)
- b) Available for sale (AFS)
- c) Held for trading (HFT)
- Bank decides the category of each investment at the time of acquisition and classifies the same accordingly. It also shifts investments to/ from HTM & AFS category, with the approval of Board of Directors once in a year. Transfer of scrip from one category to other is required to be done at lower of acquisition cost/ face value/book value. Consequently any depreciation in value, arising on such transfer is fully provided for, by way of charge to Profit & Loss A/c as per the RBI guidelines.
- In the Balance Sheet the disclosures and presentation is as per the R.B.I guidelines in the following categories:-
- a) Government Securities
- b) Other Approved Securities
- c) Fixed Deposits
- d) Shares
- 6.2 The cost of investment is arrived at after adding/ deducting, brokerage, commissions and incidental expenses if any. Broken period interest in respect of investment in Government securities is charged to the Interest Income from Government Securities.
- 6.3 Investments in "Available for Sale" / "Held for Trading" are valued category wise and script wise at lower of book value (cost), face value or market value and depreciation, if any, in each category is provided for. Net depreciation, if any, is ignored. The market value for the purpose of valuation of investments included in the "Available for Sale" & the "Held for Trading" categories is the market price of the scrip as available from the trades / quotes on the stock exchanges, SGL account, FBIL/FIMMDA



- 6.4 In the case of Investments classified under "Held to Maturity" category, the premium amount, being the difference between the book value (cost) & face value is being amortized in equal installments within the period remaining to maturity. If the security purchase is at a discount to the face value, the difference is being booked as profit only at the time of maturity of the security.
- 6.5 On the disposal of investments under the "Available for Sale" category, the difference between the carrying amount and the net disposal proceeds, it is a loss, is first charged to the Investment Depreciation Reserve created for the same & the balance amount is charged to the Profit & Loss Account. Profit, if any is credited to the Profit & Loss A/c.
- 6.6 Interest income from all the investments is duly recognized on accrual basis.

## **7. ACCOUNTING FOR RETIREMENT BENEFITS**

- 7.1 The liability towards gratuity is assessed on actuarial valuation. The Bank is contributing to a separate Employee' Group Gratuity Fund maintained with L.I.C. The premium paid Rs.1000000/- is debited to Profit & Loss Account.
- 7.2 The Bank's contribution to Provident Fund is accounted for on the basis of contribution to the Fund.

## **8. EVENTS OCCURRING AFTER THE BALANCE SHEET DATE**

While classifying accounts as NPA, due regard is given to the events occurring after the Balance Sheet date, like closure of an NPA A/c, renewal of accounts or substantial recovery in the account, which has the effect of altering the status of the account. Other than this, there is no event after Balance Sheet date which may be deemed to have any material impact on the financial statements.

## **9. SEGMENT REPORTING**

The entire operation of the Bank is one composite Banking business, not liable to different risk and rewards. Consequently in the opinion of the Bank, Accounting Standard "17" on "Segment Reporting" issued by the Institute of Chartered Accountants of India is not applicable to the Bank.

## **10. RELATED PARTY DISCLOSERS**

In financial 2019-20 Directors' and their Relative's having F/D O/D Loan in the Bank.

## **11. EARNING PER SHARE (AS 20)**

- 11.1 Earnings per share is to be calculated by dividing the Net Profit after Tax available for distribution to Shareholders by weighted average number of Equity Shares outstanding during the period.
- 11.2 The Bank is having three different Face Value of Shares as Rs.1000/-, Rs.100/- and Rs.25/-
- 11.3 In this respect it is not possible to calculate Earnings per Share.

## **12. ACCOUNTING FOR TAXES ON INCOME**

- 12.1 During the year, Bank had made provision / payment of Rs. 5403023/- towards Income Tax.
- 12.2 The Bank had not complied accounting standard 22 i.e. Taxes on Income on Deferred Basis guidelines.

## **13. IMPAIRMENT OF ASSETS**

As required by Accounting Standard (AS 28) on "IMPAIRMENT OF ASSETS" issued by the Institute of Chartered Accountants of India, in the opinion of the management there is no impairment of assets of the Bank which is not provided for.

## **14. CASH FLOW STATEMENT**

In the absence of specific direction / guidelines from the Reserve Bank of India, in respect of presentation of Cash Flow Statement as required by Accounting



Standard "3" of the Institute of Chartered Accountants of India, such disclosures is not considered necessary by the Bank.

### 15. C.R.R. & S.L.R. RATIO'S & BALANCES WITH OTHER BANKS

- 15.1 As per the Banking Regulations Act, 1949, under Section 18 & 24, the Bank is required to maintain C.R.R. at 3% & S.L.R. at 18.25%. The Bank is maintaining C.R.R. & S.L.R. well above the prescribed limits.
- 15.2 (a) Confirmation/reconciliation of balances with other Banks have generally been obtained / carried out.  
(b) Reconciliation of the entries as on 31.03.2020, in the inter branch & H.O. accounts have been completed.

### 16. PROVISIONS, CONTINGENT ASSETS & CONTINGENT LIABILITIES:

Bank started Auto Renewal Process from current financial year. Hence no provision made in the Financial Year 2019-20.

**Income Tax Receivable (As per IT Department Demand Paid under Appeals and Tribunal Cases) as under;**

Sr.	Assessment Year	Demand Tax Paid Rs.
1	A.Y. 2008-09	1141696
2	A.Y. 2009-10	643200
3	A.Y. 2010-11	300000
4	A.Y. 2011-12	2287200
5	A.Y. 2013-14	1800000
6	A.Y. 2015-16	742340
7	A.Y. 2016-17	11320
8	A.Y. 2018-19	5445500
	<b>TOTAL RS.</b>	<b>12371256</b>

### Income Tax Demand Due as under;

Sr.	Assessment Year	Demand Tax Paid Rs.
1	A.Y. 2008-09	689930
2	A.Y. 2010-11	1198120
3	A.Y. 2012-13	1041244
4	A.Y. 2013-14	1511499
5	A.Y. 2017-18	186630
6	A.Y. 2018-19	204000
	<b>TOTAL RS.</b>	<b>4831423</b>

16.2 Interest on Matured Fixed Deposits for period is paid as and when the deposit is renewed and provision is made for such interest at year end at the rates applicable to saving BankAccount, as per RBI Directives.



16.3 Interest on Matured Fixed Deposit was charged to Profit and Loss Account on account of renewal of Deposit as if they are continued with Bank and debited to Interest on Deposit during the year of renewal leads to increase in Interest on Deposits due to difference in saving account interest rate and fixed deposit interest rate as per bank Policy.

17. Income Tax demand of Rs.4831423/- which is disputed by the Bank and preferred an appeal before CIT [7], Solapur,

18. While submitting this report, we have relied upon the output processed by the Computer System in vogue at the branches and head office. Since the Information System process is not verified by us, we disclaim our liability, resulting whether directly or indirectly out of the system flaws, if any existent, at the time of our verification. We presumed that the computer entries/transactions reports generated and submitted to us are strictly accurate and working as per standard software language/program and having no internal and material defect. The Bank will be solely responsible for any subsequent changes.

19. The previous year's figures have been suitably regrouped and reclassified wherever necessary and required.

PLACE: SOLAPUR

DATE: 25 SEP 2020

No.1015520

sd.:

FOR V.V. CHANNA & CO.  
CHARTERED ACCOUNTANTS  
FRN: 122395W

sd.:

CA V. V. CHANNA  
PROPRIETOR  
M.No.101973  
Regd. On Co-op. Panel

UDIN-20101973AAAACE6965

FOR VYAPARI SAHAKARI BANK MARYADIT,

sd.  
CHAIRMAN

sd.  
VICE-CHAIRMAN

sd.  
I/C GENERAL MANAGER



# व्यापारी सहकारी बँक मर्यादित, सोलापूर



वार्षिक अहवाल  
२०१९-२०

व्यापारी सहकारी बँक मर्यादित, सोलापूर : सन २०२०-२१ सालाचे अर्थसंकल्प

(रुपये कोटीत)

अ. क्र.	उत्पन्न	अंदाज २०१९-२०	प्रत्यक्ष उत्पन्न २०१९-२०	वाढ/ घट	अंदाज २०२०-२१
१	कर्जावरील व्याज	१९.४०	१७.८३	-१.५७	१८.६५
२	गुंतवणुकीवरील मिळालेले व्याज व उत्पन्न	६.३०	७.९३	१.६३	८.७०
३	कमिशन (हुंडणावळ)	०.०७	०.०७	०.००	०.०८
४	इतर उत्पन्न	१.०६	१.०४	-०.०२	१.१५
५	एकूण उत्पन्न	२६.८३	२६.८७	०.०४	२८.५८
	खर्च	अंदाज २०१९-२०	प्रत्यक्ष खर्च २०१९-२०	वाढ/ घट	अंदाज २०२०-२१
१	ठेवीवरील व्याज	२०.२१	२०.८७	०.६६	२१.७५
२	घेतलेल्या ओ/डी कर्जावरील दिलेले व्याज	०.०२	०.०१	-०.०१	०.०२
३	पगार, बोनस व इतर	२.४९	२.७१	०.२२	२.९१
४	संचालक मंडळ भत्ते	०.०३	०.०२	-०.०१	०.०२
५	भाडे, करार, विमा व वीज खर्च	०.५५	०.५२	-०.०३	०.६२
६	लिंगल व कोर्ट खर्च	०.०४	०.०३	-०.०१	०.०४
७	टपाल, तार व टेलिफोन खर्च	०.०४	०.०३	-०.०१	०.०३
८	ऑडीट फी	०.०८	०.०९	०.०१	०.०९
९	घसारा	०.२४	०.२०	-०.०४	०.२१
१०	छपाई/स्टेशनरी व जाहिरात खर्च	०.०८	०.०६	-०.०२	०.०६
११	संक्षेप ठेव कमिशन	०.११	०.०९	-०.०२	०.१०
१२	संगणक देखभाल खर्च	०.०२	०.०३	०.०१	०.०२
१३	कोअर बँकींग प्रणाली भाडे	०.१४	०.१४	०.००	०.१५
१४	गुंतवणुकीवरील विभाजीत प्रिमीयम	०.०४	०.०४	०.००	०.०५
१५	सेवक व संचालक प्रशिक्षण + प्रवास खर्च	०.०२	०.००	-०.०२	०.०१
१६	सादील व इतर खर्च	०.२४	०.१७	-०.०७	०.२३
	एकूण खर्च	२४.३५	२५.०२	०.६७	२६.३१
	ढोबळ नफा	२.४८	१.८५	-०.६३	२.२७
	एन.पी.ए. व इतर तरतुदी	०.३२	०.५४	०.२२	०.५६
	करपूर्व नफा	२.१६	१.३२	-०.८४	१.७१
		०.००	०.००	०.००	०.००
	आयकर तरतुद	०.७५	०.५५	-०.२०	०.५४
	निव्वळ नफा	१.४१	०.७६	-०.६५	१.१७
	एकूण	२६.८३	२६.८७	०.०४	२८.५८





## व्यापारी सहकारी बँक मर्यादित, सोलापूर



पोट-नियम क्र.	सध्याचा पोट-नियम	प्रस्तावित बदल	बदलाचे कारण
४० क	नवीन समावेश	<b>व्यवस्थापन मंडळाची मुदत, कार्ये आणि सभा:</b> व्यवस्थापन मंडळाची मुदत ही संचालक मंडळाच्या मुदती इतकी असेल. व्यवस्थापन मंडळाची कार्ये मुदत सभेसाठी कोरम आणि सभेचे संचालन या संदर्भात रिझर्व्ह बँकेच्या दि. ३१ डिसेंबर २०१९ रोजीच्या परिपत्रक क्र.DOR (PCB).BPD.CIR.No. 8/12.05.002/2019-20 मधील मार्गदर्शक निर्देशांचे आणि रिझर्व्ह बँकेकडून या संदर्भात वेळोवेळी दिलेल्या/दिल्या जाणाऱ्या निर्देशांचे पालन केले जाईल.	रिझर्व्ह बँकेच्या दि. ३१ डिसेंबर २०१९ रोजीच्या परिपत्रक क्र.DOR (PCB).BPD. CIR.No. 8/12.05.002/2019-20 मधील मार्गदर्शक निर्देशांचे पालन करण्यासाठी.
४० ड	नवीन समावेश	<b>सदस्यांचे भत्ते/ अलाउन्स:</b> व्यवस्थापन मंडळाच्या सदस्यांना त्यांच्या सेवेसाठी भत्ता/अलाउन्स संचालक मंडळाने मंजूर केल्यानुसार अथवा रिझर्व्ह बँक आणि/अथवा निबंधक, सहकारी संस्था यांनी ठरविल्यानुसार देण्यात येईल.	रिझर्व्ह बँकेच्या दि. ३१ डिसेंबर २०१९ रोजीच्या परिपत्रक क्र.DOR (PCB).BPD. CIR.No. 8/12.05.002/2019-20 मधील मार्गदर्शक निर्देशांचे पालन करण्यासाठी.
४४ इ	नवीन समावेश	<b>सदस्यांचा राजीनामा, निष्कासन, अपात्रता:</b> व्यवस्थापन मंडळातील कोणत्याही सदस्यांचा राजीनामा मंजूर करणे अथवा निष्कासन या बाबतीत संचालक मंडळ हे रिझर्व्ह बँकेच्या सहमतीने निर्णय घेतील. बोर्ड ऑफ मॅनेजमेंट साठीच्या अपात्रतेसाठी सहकारी संस्था कायद्यात संचालक अपात्रता साठी जे निकष आहेत तेच निकष बोर्ड ऑफ मॅनेजमेंटच्या सदस्यांना देखील लागू राहतील. या कारणाने रिक्त झालेले पद भरताना संचालक मंडळ हे व्यवस्थापन मंडळावर नियुक्ती होण्यासाठी रिझर्व्ह बँकेने निश्चित केलेल्या पात्रतेस अधीन राहून नेमणूक करतील.	रिझर्व्ह बँकेच्या दि. ३१ डिसेंबर २०१९ रोजीच्या परिपत्रक क्र.DOR (PCB).BPD. CIR.No. 8/12.05.002/2019-20 मधील मार्गदर्शक निर्देशांचे पालन करण्यासाठी आवश्यक
४४	<b>संचालक मंडळाचे अधिकार व कार्ये</b> e) मुख्य कार्यकारी अधिकारी आणि बँकेचे अन्य, कर्मचारी यांची नेमणूक करणे, काढून टाकणे u) नवीन समावेश	<b>संचालक मंडळाचे अधिकार व कार्ये :</b> e) मुख्य कार्यकारी अधिकारी यांची नेमणूक रिझर्व्ह बँकेच्या पूर्व परवानगीने करणे. मुख्य कार्यकारी अधिकारी हे बँकेचे पूर्ण वेळ पगारी सेवक राहतील. तथापि, संचालक मंडळ हे बँकेचे अन्य कर्मचारी यांची नेमणूक करतील अथवा त्यांना काढून टाकतील. u) रिझर्व्ह बँकेच्या निर्देशानुसार व्यवस्थापन मंडळाचे गठन करणे.	रिझर्व्ह बँकेच्या दि. ३१ डिसेंबर २०१९ रोजीच्या परिपत्रक क्र.DOR (PCB).BPD. CIR.No. 8/12.05.002/2019-20 मधील मार्गदर्शक निर्देशांचे पालन करण्यासाठी आवश्यक





Bye-law No.	Existing Bye-law	Proposed Bye-law	Reason for amendment
40 A	New insertion	<p><b>Board of Management :</b> The Board of Directors (BOD) shall constitute a Board of Management (BOM) to facilitate professional management of the Bank and to assist the Board of Directors in carrying out its functions and responsibilities and the Board of Management shall be the Board of Directors</p> <p>1. The Board of Management shall consist of :</p> <p>i) Not less than five members but not exceeding 12 members, including :</p> <p>ii) The Chief Executive Officer, who shall be an ex-officio, but non-voting member of the Board of Management.</p> <p>iii) There shall be at least 2 outside members on the Board of Management at all times.</p> <p>iv) All the members of the Board of Management including those drawn from the Board of Directors shall have to possess either required knowledge and practical experience or academic qualification in respect of one or more in the following fields.</p> <p>a) Accountancy. b) Agriculture and rural economy. c) Banking and finance d) Co-Operation e) Law- f) Small scale industries g) Information Technology. h) Any other subject that would be, in the opinion of Reserve Bank of India, useful to the Bank</p> <p>v. 50% of the members on the Board of Management may be drawn from the Board of Directors, Provided such members comply with the criteria/ qualifications mentioned as above from a) to h) in clause iv.</p> <p>iv) No person shall be appointed or allowed to be continued as a member of the Board of Management, if he or she :</p> <p>a) Would become the Member of the Board of Directors in any other co-operative bank.</p> <p>b) Would become a member of board of management in any other bank operating in the same area if operation of the bank</p>	In Conformity with the guidelines issued vide RBI Circular DOR(PCB). BPD. CIR.No. 8/12.05.002/2019-20 dated 31/12/2019 on Constitution of Board of Mangement in UCBS.
40 B	New insertion	<p><b>Chairman of Board of Management :</b> Chairman of the Board shall be appointed by the Board of Directors at the time of the formal constitution of the Board of Management However, under no circumstances, the Cairman of the BOD shall not become the Chairman of the BOM.</p>	In Conformity with the guidelines issued vide RBI Circular DOR(PCB). BPD. CIR.No. 8/12.05.002/2019-20 dated 31/12/2019 in this regard.
40 C	New insertion	<p><b>Tenure and Functions, Mettings if Board of Management :</b> The tenure of the Board of Management shall be co-terminus with the Board of Directors. The functions of the Board of Management and the quorum of meeting and conduct of the mettings of BOM, shall be as per guidelines issued by Reserve Bank of India vide its circular DOR(PCB) BPD.CIRNo. 8/12.05.002/2019-20 dated 31/12/2019 and any further guildelines that may be issued by RBI from time to time</p>	In Conformity with the guidelines issued vide RBI Circular DOR(PCB). BPD. CIR.No. 8/12.05.002/2019-20 dated 31/12/2019 in this regard.

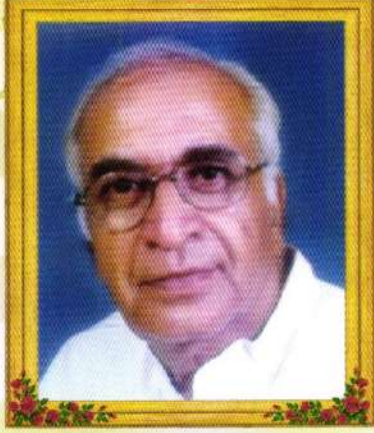


# व्यापारी सहकारी बँक मर्यादित, सोलापूर

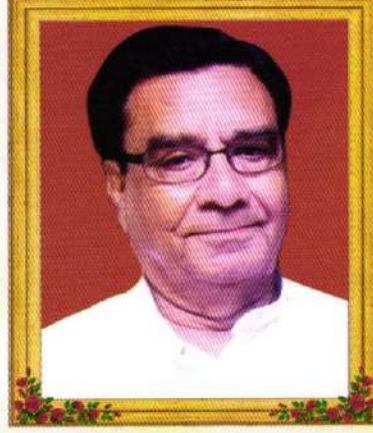


Bye-law No.	Existing Bye-law	Proposed Bye-law	Reason for amendment
40 D	New insertion	<p><b>Sitting Fees :</b> Members of the Board of Management shall be paid allowance/sitting fees for their services, as may be fixed by the Board of Directors and / or as may be prescribed by RBI and / or Registrar of Co-operative societies.</p>	In Conformity with the guidelines issued vide RBI Circular DOR(PCB). BPD. CIR.No. 8/12.05.002/2019-20 dated 31/12/2019
40 E	New insertion	<p><b>Resignation, Removal, Disqualification of the Member :</b> The Board of Directors may remove or accept resignation of the member of the Board of Management in concurrence with the Reserve Bank of India</p> <p>Any disqualification prescribed for member of the Board of Directors under respective co-operative societies act. shall also apply to a member of the Board of Management</p> <p>The vacancy thus arising shall be filled in by the Board of Directors adhering to the RBI guidelines related to the qualifications for becoming the member of BOM</p>	In Conformity with the guidelines issued vide RBI Circular DOR(PCB). BPD. CIR.No. 8/12.05.002/2019-20 dated 31/12/2019
44	<p><b>Powers and functions of the Board of Directors :</b></p> <p>e) To appoint and remove the Chief Executive officer or other employees of the Bank</p> <p>u) New insertion</p>	<p><b>Power and Functions of the Board of Directors :</b></p> <p>e) To appoint and remove the Chief Executive officer with the prior approval of the Reserve Bank of India CEO shall be a full time salaried employee of the Bank. However, the other employees of the Bank shall be appointed or removed by the Board of Directors themselves.</p> <p>u) To constitute the Board of Management as per guidelines of Reserve Bank of India</p>	Amendment necessitated in the light of RBI Circular DOR (RCB) BPD.CIR No. 8/12.05.002/2019-20 dated 31/12/2019 on the constitution of Board Management

# भावपूर्ण श्रद्धांजली



कै. बालमुकुंद मु. आसावा  
मृत्यु. दि. ५/१२/२०१९  
संचालक



कै. सुगनचंद भं. पंचारिया  
मृत्यु. दि. १५/८/२०२०  
संचालक



कै. प्रकाश भै. कोठारी  
मृत्यु. दि. १८/१०/२०२०  
संचालक



## व्यापारी सहकारी बँक मर्यादित, सोलापूर

### संचालक मंडळ - २०१९-२०२०

संचालकाचे नांव	पद	फोन/ मो. नंबर	संचालकाचे नांव	पद	फोन/ मो. नंबर
श्री. गोविंदलाल मि. मुंदडा	चेअरमन	९४२३५८९८७७	श्री. कालीदास आर. जाजू	संचालक	९३७०४२६३३१
श्री. गिरीधारी वि. भुतडा	व्हा. चेअरमन	९४२२४५७५०१	श्रीमती यशोदा नं. डागा	संचालिका	२७४१६८१
श्री. राजगोपाल रा. झंवर	संचालक	९४२२४६०३७४	सौ. अंजली एन. बलदवा	संचालिका	९७६५९२१२३४
श्री. श्रीकांत श्री. कालाणी	संचालक	९४२३३५८५३२	श्री. अतुल मु. तोष्णीवाल	तज्ञ संचालक	९४०४७०९९२२
श्री. प्रकाश व्यं. ज्योती	संचालक	९४२२०६६७८०	श्री. नागेश डी. माने	संचालक	९२२६३६९२३३
श्री. जयेशकुमार र. पटेल	संचालक	९८२३५६२३०३	श्री. राजाराम आ. दसगोंडे	सेवक संचालक	९३७०४२४४५३
श्री. रमेश रा. सोनी	संचालक	९८२३८३९०३९	श्री. हरिलाल द. गदगे	सेवक संचालक	९८८१९७२४९४
श्री. गोविंद श्री. सोमाणी	संचालक	९३७०४०४१०८			

## - बँकेची ठळक वैशिष्ट्ये -

- भारतातील प्रमुख बाजार पेठेतील बँकेचे डिमांड ड्राफ्ट, RTGS व NEFT ची सुविधा.
- ठेव विमा योजने अंतर्गत रक्कम रु. ५ लाखा पर्यंतच्या ठेवीस विम्याचे संरक्षण.
- सुलभ हप्त्यात विविध आकर्षक कर्ज योजना
- सभासदांना रु. २,०००/- पर्यंत औषधोपचाराचा खर्च देणारी बँक.
- अश्विनी सह. रुग्णालयात उपचार घेणाऱ्या सभासदांना बिलात सवलत देणारी एकमेव बँक.
- बँकेच्या एकूण ७ शाखा पैकी मुख्य कार्यालयासह ४ जागा स्वमालकीच्या असणारी बँक.  
हेड ऑफिस, जोडभावी पेठ, वसंत विहार, मार्केट यार्ड शाखा
- जी.एस.टी., आयकर, टि.डी.एस., ई पेमेंट, इत्यादी सुविधा.
- खातेदारांना ए.टी.एम. कार्डची सुविधा.
- एस.एम.एस. बँकिंग सुविधा.

प्रति,

बुक-पोस्ट



### व्यापारी सहकारी बँक मर्यादित, सोलापूर.

४५२, प. मंगळवार पेठ, सोलापूर -२. फोन : (०२१७) २३२८१७६, २३२६०५०  
E-mail : vyaparibank\_solapur@yahoo.com

#### जोडभावी पेठ शाखा

२३३/१, जोडभावी पेठ, सोलापूर.  
फोन : २३२८७०७, २७४१५७१

#### वसंत विहार, अवंती नगर शाखा

साई हाईट्स, वसंत विहार, अवंती नगर,  
जुने पुणे नाका, सोलापूर. फोन : २७४१५७२

#### नेहरु नगर शाखा

ब्लॉक नं.४/अ, कोर्ट कॉलनी विजापूर रोड,  
सोलापूर -४ फोन : २७४१५७३

#### मार्केट यार्ड शाखा

सी ९७, श्री सिध्देश्वर मार्केट यार्ड,  
सोलापूर. फोन : २७४१५७४

#### बाशी शाखा

२५१० ते १३, ऐनापूर मारुती मंदिर रोड,  
बाशी फोन - (०२१८४) २२९९२२

#### लानूर शाखा

गेट नं १, गौरीशंकर विल्डींग, मार्केट यार्ड,  
लानूर - फोन (०२३८२) २५३७७७